

# Inspiron 11

## 3000 Series

# Servicehåndbog

Computermodel: Inspiron 11-3157  
Forordningsmodel: P20T  
Forordningstype: P20T003



# Bemærk, forsigtig og advarsel

---



**BEMÆRK: BEMÆRK!** angiver vigtige oplysninger om, hvordan du bruger computeren optimalt.



**FORSIGTIG: FORSIGTIG** angiver enten en mulig beskadigelse af hardware eller tab af data og oplyser dig om, hvordan du kan undgå dette problem.



**ADVARSEL: ADVARSEL!** angiver risiko for tingskade, personskade eller død.

---

**Copyright © 2015 Dell Inc. Alle rettigheder forbeholdes.** Dette produkt er beskyttet af amerikansk og international copyright og lovgivning om immateriel ejendom. Dell™ og Dell-logoet er varemærker tilhørende Dell Inc. i Amerikas Forenede Stater og/eller andre jurisdiktioner. Alle andre mærker og navne nævnt heri, kan være varemærker for deres respektive firmaer.

2015 - 08

rev. A01

# Indholdsfortegnelse

<b>Før du udfører arbejde på computerens indvendige dele.....</b>	<b>10</b>
Før du starter .....	10
Sikkerhedsinstruktioner.....	10
Anbefalet værktøj.....	11
<b>Efter du har udført arbejde på computerens indvendige dele.....</b>	<b>13</b>
<b>Fjernelse af bunddækslet.....</b>	<b>14</b>
Procedure.....	14
<b>Sådan genmonteres bunddækslet.....</b>	<b>16</b>
Procedure.....	16
<b>Fjernelse af batteriet.....</b>	<b>17</b>
Forudsætninger.....	17
Procedure.....	17
<b>Sådan genmonteres batteriet.....</b>	<b>19</b>
Procedure.....	19
Efterfølgende forudsætninger.....	19
<b>Sådan fjernes hukommelsesmodulet.....</b>	<b>20</b>
Forudsætninger.....	20
Procedure.....	20
<b>Sådan genmonteres hukommelsesmodulet.....</b>	<b>22</b>
Procedure.....	22
Efterfølgende forudsætninger.....	23

<b>Fjernelse harddisken.....</b>	<b>24</b>
Forudsætninger.....	24
Procedure.....	24
<b>Sådan genmonteres harddisken.....</b>	<b>28</b>
Procedure.....	28
Efterfølgende forudsætninger.....	28
<b>Sådan fjernes eMMC-kortet.....</b>	<b>29</b>
Forudsætninger.....	29
Procedure.....	29
<b>Genmontering af eMMC-kortet.....</b>	<b>33</b>
Procedure.....	33
Efterfølgende forudsætninger.....	35
<b>Sådan fjernes eMMC-I/O-kortet.....</b>	<b>36</b>
Forudsætninger.....	36
Procedure.....	36
<b>Sådan genmonteres eMMC-I/O-kortet.....</b>	<b>38</b>
Procedure.....	38
Efterfølgende forudsætninger.....	38
<b>Sådan fjernes møntcellebatteriet.....</b>	<b>39</b>
Forudsætninger.....	39
Procedure.....	39
<b>Genmontering af møntcellebatteriet.....</b>	<b>41</b>
Procedure.....	41
Efterfølgende forudsætninger.....	41

<b>Fjernelse af trådløs-kortet.....</b>	<b>42</b>
Forudsætninger.....	42
Procedure.....	42
<b>Genmontering af trådløs-kortet.....</b>	<b>44</b>
Procedure.....	44
Efterfølgende forudsætninger.....	45
<b>Fjernelse af strøm- og volumenknappkortet.....</b>	<b>46</b>
Forudsætninger.....	46
Procedure.....	46
<b>Genmontering af strøm- og volumenknappkortet.....</b>	<b>48</b>
Procedure.....	48
Efterfølgende forudsætninger.....	48
<b>Sådan fjernes højttalerne.....</b>	<b>49</b>
Forudsætninger.....	49
Procedure.....	50
<b>Sådan genmonteres højttalerne.....</b>	<b>53</b>
Procedure.....	53
Efterfølgende forudsætninger.....	53
<b>Fjernelse af berøringspladen.....</b>	<b>54</b>
Forudsætninger.....	54
Procedure.....	54
<b>Genmontering af berøringspladen.....</b>	<b>58</b>
Procedure.....	58
Efterfølgende forudsætninger.....	58

## **Fjernelse af processorblæseren og kølelegememodul 59**

Forudsætninger.....	59
Procedure.....	59

## **Genmontering af processorblæseren og kølelegememodul..... 61**

Procedure.....	61
Efterfølgende forudsætninger.....	61

## **Sådan fjernes I/O-kortet..... 62**

Forudsætninger.....	62
Procedure.....	62

## **Sådan genmonteres I/O-kortet..... 64**

Procedure.....	64
Efterfølgende forudsætninger.....	64

## **Fjernelse af systemkortet..... 65**

Forudsætninger.....	65
Procedure.....	65

## **Genmontering af systemkortet..... 69**

Procedure.....	69
Efterfølgende forudsætninger.....	70
Indtastning af servicekoden i BIOS-installationsprogrammet.....	70

## **Fjernelse strømadapterporten..... 71**

Forudsætninger.....	71
Procedure.....	71

## **Sådan genmonteres strømadapterporten..... 73**

Procedure.....	73
Efterfølgende forudsætninger.....	73

<b>Sådan fjernes skærmmodul</b> .....	<b>74</b>
Forudsætninger.....	74
Procedure.....	74
<b>Sådan genmonteres skærmmodul</b> .....	<b>77</b>
Procedure.....	77
Efterfølgende forudsætninger.....	77
<b>Sådan fjernes håndfladestøtten og tastaturmodul</b> .....	<b>78</b>
Forudsætninger.....	78
Procedure.....	78
<b>Sådan genmonteres håndfladestøtten og tastaturmodul</b> .....	<b>80</b>
Procedure.....	80
Efterfølgende forudsætninger.....	80
<b>Fjernelse af skærmens bagdæksel og antennemodul</b> .....	<b>81</b>
Forudsætninger.....	81
Procedure.....	81
<b>Genmontering af skærmens bagdæksel og antennemodul</b> .....	<b>83</b>
Procedure.....	83
Efterfølgende forudsætninger.....	83
<b>Sådan fjernes skærmhængslerne</b> .....	<b>84</b>
Forudsætninger.....	84
Procedure.....	84
<b>Sådan genmonteres skærmhængslerne</b> .....	<b>86</b>
Procedure.....	86
Efterfølgende forudsætninger.....	86


<b>Sådan fjernes kameraet.....</b>	<b>87</b>
Forudsætninger.....	87
Procedure.....	87
<b>Genplacering af kameraet.....</b>	<b>89</b>
Procedure.....	89
Efterfølgende forudsætninger.....	89
<b>Sådan fjernes Windows-knappens kort.....</b>	<b>90</b>
Forudsætninger.....	90
Procedure.....	90
<b>Sådan genmonteres Windows-knappens kort.....</b>	<b>92</b>
Procedure.....	92
Efterfølgende forudsætninger.....	92
<b>Sådan fjernes skærmkablet.....</b>	<b>93</b>
Forudsætninger.....	93
Procedure.....	93
<b>Genmontering af skærmkablet.....</b>	<b>96</b>
Procedure.....	96
Efterfølgende forudsætninger.....	96
<b>Sådan fjernes skærmpanelet.....</b>	<b>97</b>
Forudsætninger.....	97
Procedure.....	97
<b>Genmontering skærmpanelet.....</b>	<b>99</b>
Procedure.....	99
Efterfølgende forudsætninger.....	99
<b>Sådan opdateres BIOS'en.....</b>	<b>100</b>




<b>Rekvirere hjælp og kontakte Dell.....</b>	<b>101</b>
Selv-hjælpsressourcer.....	101
Kontakt Dell.....	102




# Før du udfører arbejde på computerens indvendige dele

---

 **FORSIGTIG:** For at undgå at beskadige komponenter og kort, håndter dem ved kanterne og undgå at røre ved ben og kontakter.









 **BEMÆRK:** Billederne i dette dokument kan afvige fra din computer afhængigt af den bestilte konfiguration.

## Før du starter

- 1 Gem og luk alle åbne filer, og luk alle åbne programmer.
  - 2 Luk computeren ned.
    - Windows 10: Tryk på eller tap **Start** →  **Lukke** → **computeren**.
    - Windows 8.1: På **Startskærm billedet**, klik eller tryk på tænd/sluk-ikonet  → **Luk computeren**.
    - Windows 7: Klik eller tryk på **Start** → **Luk computeren**.
-  **BEMÆRK:** Hvis du bruger et andet operativsystem, se i dokumentationen for dit operativsystem for vejledning ved nedlukning.
- 3 Tag stikkene til computeren og alle tilsluttede enheder ud af stikkontakterne.
  - 4 Frakobl alle kabler så som telefonkabler, netværkskabler etc. fra computeren.
  - 5 Frakobl alle tilsluttede enheder og perifert udstyr så som tastatur, mus, skærme etc. fra din computer.
  - 6 Fjern alle mediekort og optiske diske fra computeren, hvis relevant.

## Sikkerhedsinstruktioner

Følg sikkerhedsinstruktionerne med henblik på din egen sikkerhed og for at beskytte computeren og arbejdsmiljøet mod mulige skader.

-  **ADVARSEL:** Før du udfører arbejde på computerens indvendige dele, skal du læse den sikkerhedsinformation, der fulgte med computeren. Du kan finde yderligere oplysninger om god praksis for sikkerhed på hjemmesiden, Regulatory Compliance på [www.dell.com/regulatory\\_compliance](http://www.dell.com/regulatory_compliance).
-  **ADVARSEL:** Frakobl alle strømkilder inden du tager computerdækslet eller paneler af. Når du er færdig med at arbejde i computeren, genplacer alle dæksler, paneler og skruer, inden du tilslutter strømkilden.
-  **FORSIGTIG:** Undgå, at computeren beskadiges ved at sikre et fladt og rent arbejdsbord.
-  **FORSIGTIG:** For at undgå at beskadige komponenter og kort, håndter dem ved kanterne og undgå at røre ved ben og kontakter.
-  **FORSIGTIG:** Du skal kun udføre fejlfinding og reparationer hvis du er autoriseret, eller under vejledning af Dells tekniske supportteam. Skader, som følge af servicering af ikke Dell-autoriserede, dækkes ikke under din garanti. Se sikkerhedsinstruktionerne der fulgte med produktet eller på [www.dell.com/regulatory\\_compliance](http://www.dell.com/regulatory_compliance).
-  **FORSIGTIG:** Inden du rører ved noget inde i computeren, skal du jorde dig selv ved at røre en umalet metaloverflade som f.eks. metallet på bagsiden af computeren. Fjern statisk elektricitet, som kan beskadige de interne komponenter, ved røre ved en umalet overflade løbende under arbejdet.
-  **FORSIGTIG:** Når du skal frakoble et kabel, træk i dets stik eller i træktappen, træk aldrig direkte i kablet. Nogle kabler har stik med låsetappe eller fingerskruer, du skal udløse dem inden du frakobler kablet. Sørg for, ved frakobling af kabler, at disse flugter jævnt for at undgå at bøje stikkens ben. Ved tilslutning af kabler, sørg for at porte og stik vender rigtigt og flugter.
-  **FORSIGTIG:** Tryk for at skubbe eventuelle installerede kort ud af mediekortlæseren.

## Anbefalet værktøj

Procedurene i dette dokument kræver eventuelt følgende værktøj:

- En stjerneskruetrækker

- Plastikpen

# Efter du har udført arbejde på computerens indvendige dele

---

 **FORSIGTIG:** Det kan beskadige computeren alvorligt at efterlade bortkomme eller løse skruer inde i computeren.

- 1 Genmonter alle skruer, og sørg for, at der ikke findes nogen løse skruer inde i computeren.
- 2 Tilslut alle eksterne enheder, perifert udstyr og kabler, som du fjernede, før du begyndte at arbejde med computeren.
- 3 Genplacer alle mediekort, diske og alle andre dele, som du fjernede, før du begyndte at arbejde med computeren.
- 4 Tilslut computeren og alle tilsluttede enheder til deres stikkontakter.
- 5 Tænd computeren

# Fjernelse af bunddækslet

---

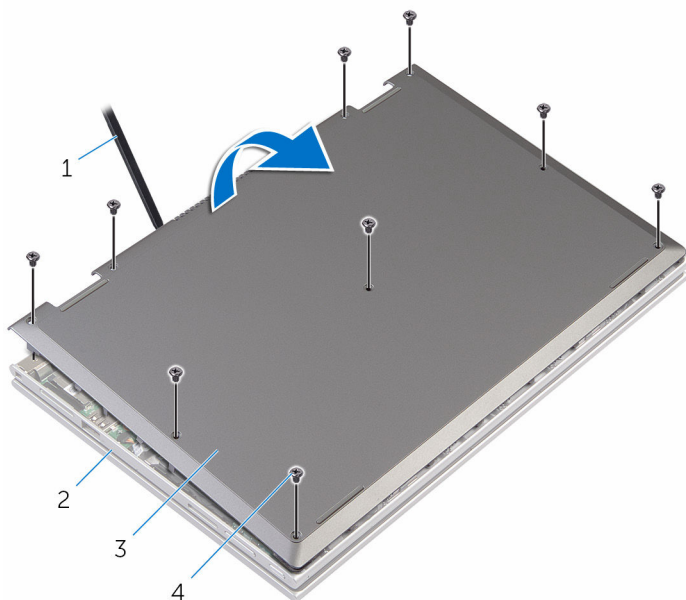


**ADVARSEL:** Læs sikkerhedsinformationen der fulgte med din computer, inden du begynder at arbejde på computerens indvendige dele. Følg trinnene i, [Før du begynder at arbejde på computerens indvendige dele](#). Efter du har arbejdet inde i computeren, læs vejledningen i, [Efter arbejdet inde i din computer](#). For yderligere information om god praksis for sikkerhed se hjemmesiden, Regulatory Compliance på [www.dell.com/regulatory\\_compliance](http://www.dell.com/regulatory_compliance).

## Procedure

- 1 Luk skærmen, og vend computeren om.
- 2 Fjern skruerne, der fastgør bunddækslet til håndfladestøtten og tastaturmodulet.

- 3** Lirk vha. en plastikpen bunddækslet af håndfladestøtten og tastaturmodulet.



1 Plastikpen

2 håndfladestøtte og  
tastaturmodul

3 bunddæksel

4 skruer (9)

# Sådan genmonteres bunddækslet

---



**ADVARSEL:** Læs sikkerhedsinformationen der fulgte med din computer, inden du begynder at arbejde på computerens indvendige dele. Følg trinnene i, [Før du begynder at arbejde på computerens indvendige dele](#). Efter du har arbejdet inde i computeren, læs vejledningen i, [Efter arbejdet inde i din computer](#). For yderligere information om god praksis for sikkerhed se hjemmesiden, Regulatory Compliance på [www.dell.com/regulatory\\_compliance](http://www.dell.com/regulatory_compliance).

## Procedure

- 1 Skub tapperne på bunddækslet ind i de tilsvarende huller i computerbunden, og klik forsigtigt bunddækslet på plads.
- 2 Genmonter skrueerne, der fastgør bunddækslet til computerbunden.



# Fjernelse af batteriet

---



**ADVARSEL:** Læs sikkerhedsinformationen der fulgte med din computer, inden du begynder at arbejde på computerens indvendige dele. Følg trinnene i, [Før du begynder at arbejde på computerens indvendige dele](#). Efter du har arbejdet inde i computeren, læs vejledningen i, [Efter arbejdet inde i din computer](#). For yderligere information om god praksis for sikkerhed se hjemmesiden, Regulatory Compliance på [www.dell.com/regulatory\\_compliance](http://www.dell.com/regulatory_compliance).

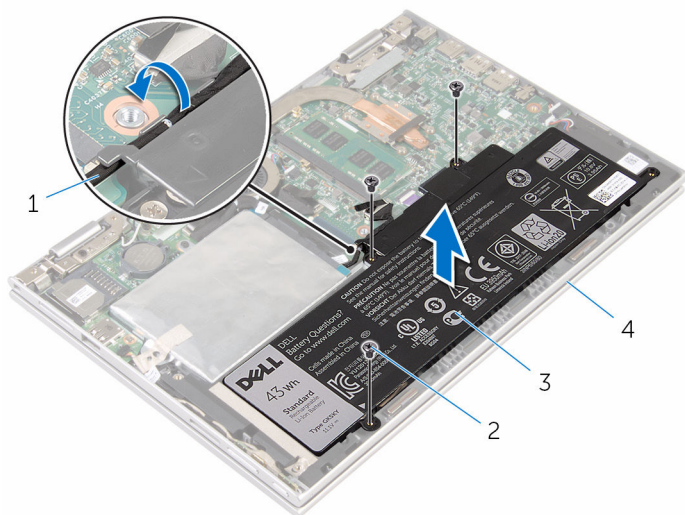
## Forudsætninger

Fjern [bunddækslet](#).

## Procedure

- 1 Fjern harddiskkablet fra kabelkanalerne på batteriet.
- 2 Fjern skruerne, der fastgør batteriet til håndfladestøtten og tastaturmodulet.

**3** Løft batteriet af håndfladestøtten og tastaturmodulet.



1 harddiskkabel

2 skruer (3)

3 batteri

4 håndfladestøtte og tastaturmodul

**4** Tryk og hold på tænd/sluk-knappen i ca. 5 sekunder for at jorde systemkortet.

# Sådan genmonteres batteriet

---



**ADVARSEL:** Læs sikkerhedsinformationen der fulgte med din computer, inden du begynder at arbejde på computerens indvendige dele. Følg trinnene i, [Før du begynder at arbejde på computerens indvendige dele](#). Efter du har arbejdet inde i computeren, læs vejledningen i, [Efter arbejdet inde i din computer](#). For yderligere information om god praksis for sikkerhed se hjemmesiden, Regulatory Compliance på [www.dell.com/regulatory\\_compliance](http://www.dell.com/regulatory_compliance).

## Procedure

- 1 Flugt batteriets skruehuller med skruehullerne i håndfladestøtten og tastaturmodulet.
- 2 Før harddiskkablet igennem kabelkanalerne på batteriet.
- 3 Genmonter skruerne, der fastgør batteriet til håndfladestøtten og tastaturmodulet.

## Efterfølgende forudsætninger

Genmonter [bunddækslet](#).

# Sådan fjernes hukommelsesmodulet

---



**ADVARSEL:** Læs sikkerhedsinformationen der fulgte med din computer, inden du begynder at arbejde på computerens indvendige dele. Følg trinnene i, [Før du begynder at arbejde på computerens indvendige dele](#). Efter du har arbejdet inde i computeren, læs vejledningen i, [Efter arbejdet inde i din computer](#). For yderligere information om god praksis for sikkerhed se hjemmesiden, Regulatory Compliance på [www.dell.com/regulatory\\_compliance](http://www.dell.com/regulatory_compliance).

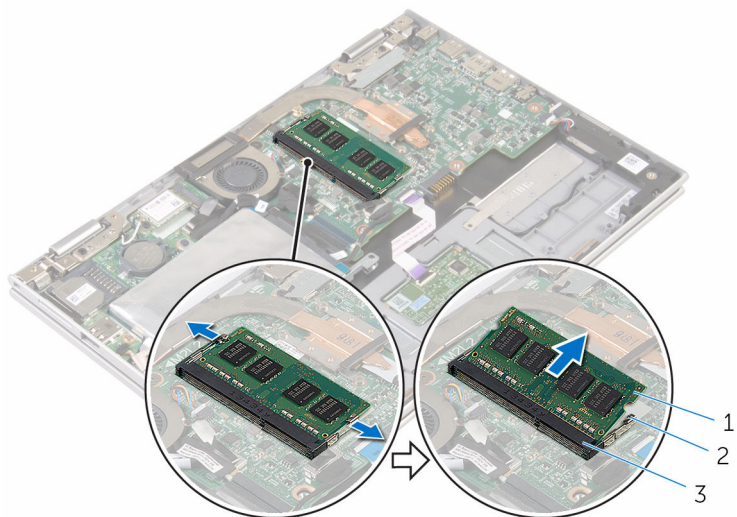
## Forudsætninger

- 1 Fjern [bunddækslet](#).
- 2 Fjern [batteriet](#).

## Procedure

- 1 Brug fingerspidserne til forsigtigt at adskille fastgørelsesklemmerne på hver side af hukommelsesmodulslottet, indtil modulet springer op.

2 Fjern hukommelsesmodulet fra hukommelsesmodulslottet.



1 hukommelsesmodul

2 fastgørelsesklemmer (2)

3 Hukommelsesmodulslot

# Sådan genmonteres hukommelsesmodulet

---




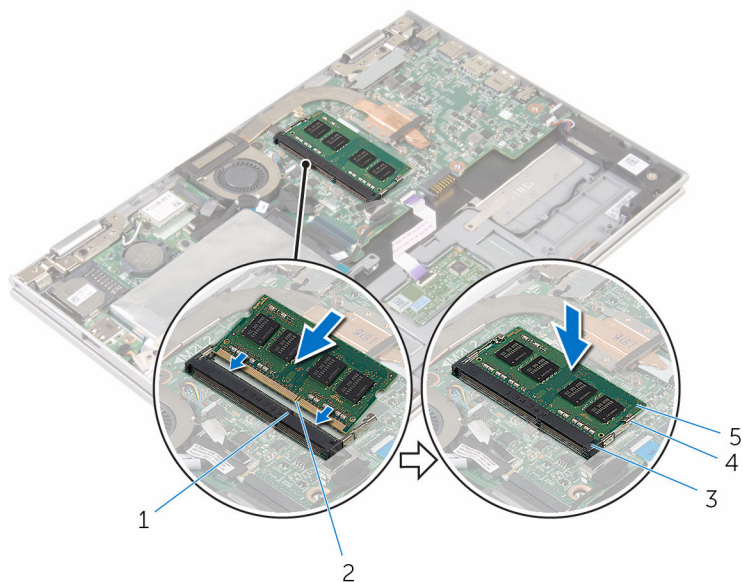
**ADVARSEL:** Læs sikkerhedsinformationen der fulgte med din computer, inden du begynder at arbejde på computerens indvendige dele. Følg trinnene i, [Før du begynder at arbejde på computerens indvendige dele](#). Efter du har arbejdet inde i computeren, læs vejledningen i, [Efter arbejdet inde i din computer](#). For yderligere information om god praksis for sikkerhed se hjemmesiden, Regulatory Compliance på [www.dell.com/regulatory\\_compliance](http://www.dell.com/regulatory_compliance).

## Procedure

- 1 Juster hukommelsesmodulets indhak med tappen på hukommelsesmodulslottet.

- 2 Skub hukommelsesmodul i en vinkel helt ind i dets slot, og tryk hukommelsesmodul ned indtil det klikker på plads.

 **BEMÆRK:** Hvis du ikke hører et klik, skal du fjerne hukommelsesmodul og sætte det i igen.



- |   |                      |   |                         |
|---|----------------------|---|-------------------------|
| 1 | tap                  | 2 | indhak                  |
| 3 | Hukommelsesmodulslot | 4 | fastgørelsesklemmer (2) |
| 5 | hukommelsesmodul     |   |                         |

## Efterfølgende forudsætninger

- 1 Genmonter [batteriet](#).
- 2 Genmonter [bunddækslet](#).

# Fjernelse harddisken

---

 **ADVARSEL:** Læs sikkerhedsinformationen der fulgte med din computer, inden du begynder at arbejde på computerens indvendige dele. Følg trinnene i, [Før du begynder at arbejde på computerens indvendige dele](#). Efter du har arbejdet inde i computeren, læs vejledningen i, [Efter arbejdet inde i din computer](#). For yderligere information om god praksis for sikkerhed se hjemmesiden, Regulatory Compliance på [www.dell.com/regulatory\\_compliance](http://www.dell.com/regulatory_compliance).

 **FORSIGTIG:** Harddiske er skrøbelige. Udvis omhyggelighed når du håndterer harddiske.

 **FORSIGTIG:** For at undgå datatab, fjern ikke harddisken mens computeren er i slumretilstand eller er tændt.

## Forudsætninger

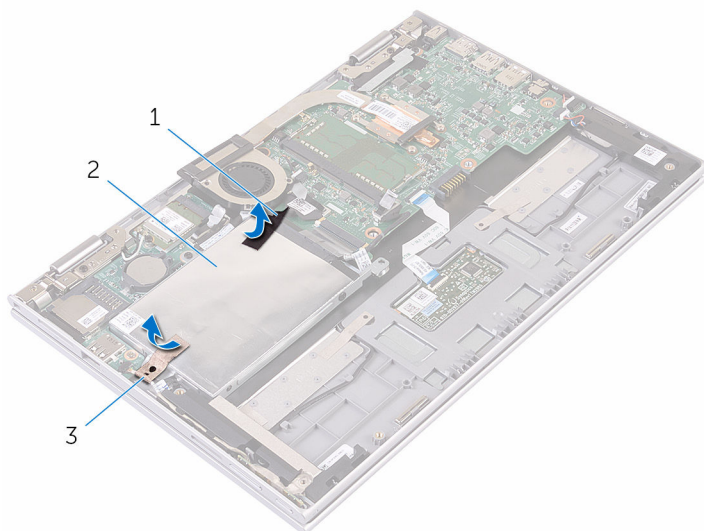
- 1 Fjern [bunddækslet](#).
- 2 Fjern [batteriet](#).

## Procedure

- 1 Pil tapen af, der fastgør harddiskmodulet til systemkortet.



- 
- 2** Pil den selvklæbende tape af der fastgør harddiskmodulet til håndfladestøtten og tastaturmodulet.



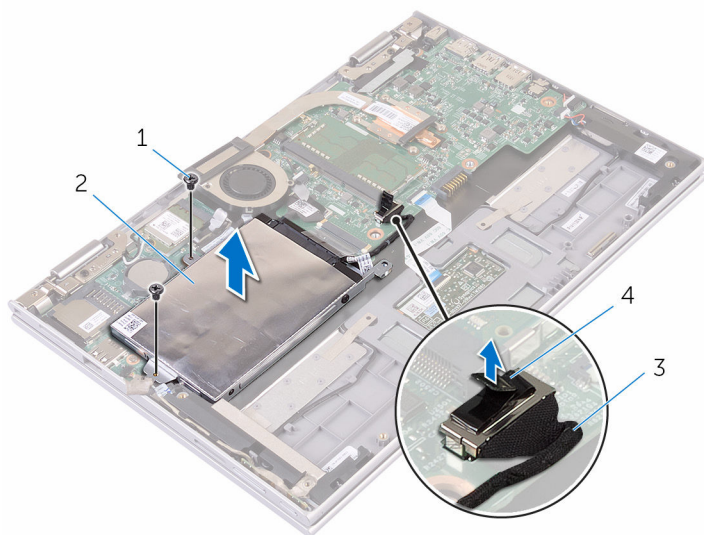
1 tape

2 tape

3 harddiskmodul

- 
- 
- 3** Brug trækfligen til at frakoble harddiskens kabel fra systemkortet.
- 4** Fjern skruerne, der fastgør harddiskmodulet til håndfladestøtten og tastaturmodulet.

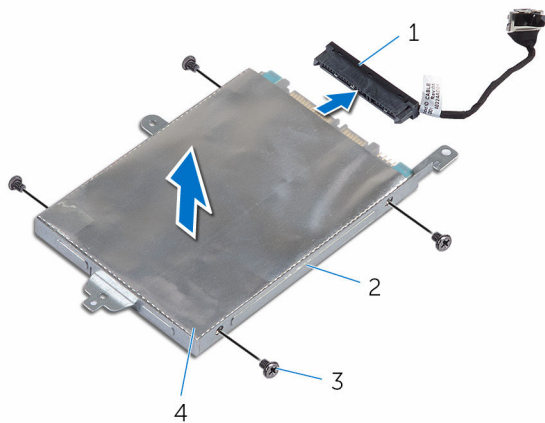
- 5** Løft harddiskmodulet og dets kabel af håndfladestøtten og tastaturmodulet.



- |   |               |   |               |
|---|---------------|---|---------------|
| 1 | skruer (2)    | 2 | harddiskmodul |
| 3 | harddiskkabel | 4 | trækflig      |

- 6** Frigør mellemkortet fra harddisken.
- 7** Fjern skruerne, der fastgør harddiskens beslag til harddisken.

**8** Løft harddiskens beslag af harddisken.



1 mellemlæg


2 harddisk

3 harddiskbeslag

4 skruer (4)

# Sådan genmonteres harddisken

---

 **ADVARSEL:** Læs sikkerhedsinformationen der fulgte med din computer, inden du begynder at arbejde på computerens indvendige dele. Følg trinnene i, [Før du begynder at arbejde på computerens indvendige dele](#). Efter du har arbejdet inde i computeren, læs vejledningen i, [Efter arbejdet inde i din computer](#). For yderligere information om god praksis for sikkerhed se hjemmesiden, Regulatory Compliance på [www.dell.com/regulatory\\_compliance](http://www.dell.com/regulatory_compliance).

 **FORSIGTIG:** Harddiske er skrøbelige. Udvis omhyggelighed når du håndterer harddiske.

## Procedure

- 1 Flugt harddiskens skruehuller med harddiskbeslagets skruehuller.
- 2 Genmonter skruerne, der fastgør harddiskbeslaget til harddisken.
- 3 Tilslut mellemkortet til harddisken.
- 4 Flugt skruehullerne i harddiskmodulet med skruehullerne i håndfladestøtten og tastaturmodulet.
- 5 Genmonter skruerne, der fastgør harddiskmodulet til håndfladestøtten og tastaturmodulet.
- 6 Tilslut harddiskkablet til systemkortet.
- 7 Påsæt den selvklæbende tape der fastgør harddiskmodulet til håndfladestøtten og tastaturmodulet.
- 8 Påklæb tapen, der holder harddiskmodulet fast til systemkortet.

## Efterfølgende forudsætninger

- 1 Genmonter [batteriet](#).
- 2 Genmonter [bunddækslet](#).

# Sådan fjernes eMMC-kortet

---



**ADVARSEL:** Læs sikkerhedsinformationen der fulgte med din computer, inden du begynder at arbejde på computerens indvendige dele. Følg trinnene i, [Før du begynder at arbejde på computerens indvendige dele](#). Efter du har arbejdet inde i computeren, læs vejledningen i, [Efter arbejdet inde i din computer](#). For yderligere information om god praksis for sikkerhed se hjemmesiden, Regulatory Compliance på [www.dell.com/regulatory\\_compliance](http://www.dell.com/regulatory_compliance).

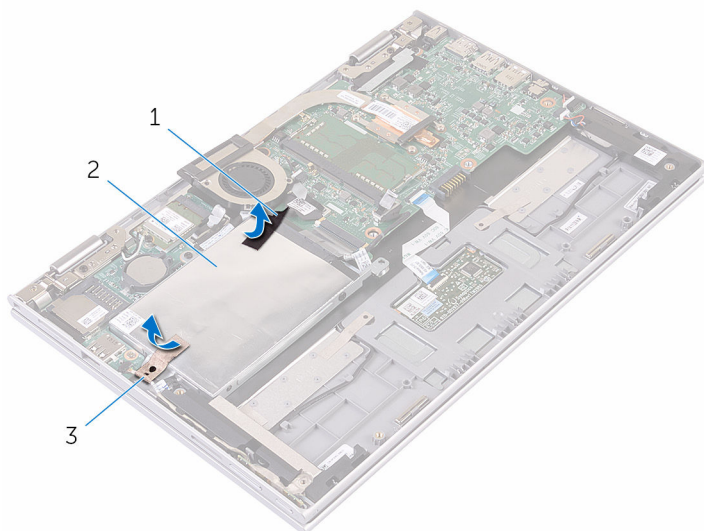
## Forudsætninger

- 1 Fjern [bunddækslet](#).
- 2 Fjern [batteriet](#).

## Procedure

- 1 Pil tapen af, der fastgør harddiskmodulet til systemkortet.

- 2 Pil den selvklæbende tape af der fastgør harddiskmodulet til håndfladestøtten og tastaturmodulet.



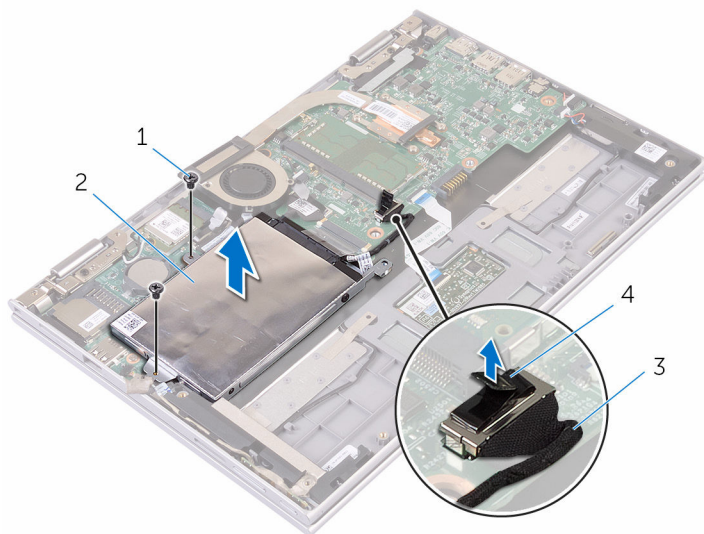
1 tape

2 tape

3 harddiskmodul

- 3 Brug trækfligen til at frakoble harddiskens kabel fra systemkortet.
- 4 Fjern skruerne, der fastgør harddiskmodulet til håndfladestøtten og tastaturmodulet.

- 5** Løft harddiskmodul og dets kabel af håndfladestøtten og tastaturmodulet.



1 skrue (2)

2 harddiskmodul

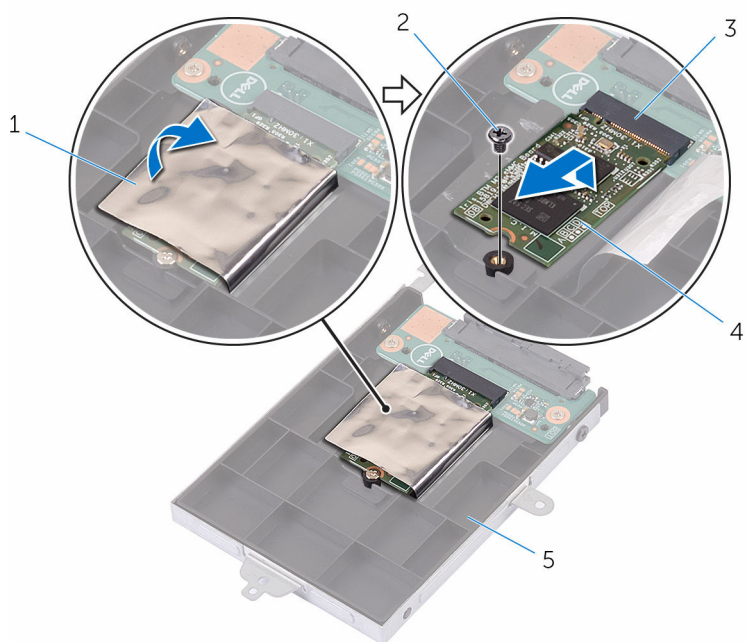
3 trækflig

4 harddiskkabel

- 6** Vend harddiskmodul om.

- 7** Pil aluminiumsfoliet delvist af for at frigøre eMMC-kortet.

- 8** Fjern skruen der fastgør eMMC-kortet til harddiskmodul, og løft eMMC-kortet i en vinkel ud af slottet i harddiskmodul.



- 1 Aluminiumstape
- 3 eMMC-kortslot
- 5 harddiskmodul

- 2 skrue
- 4 eMMC-kort



# Genmontering af eMMC-kortet

---

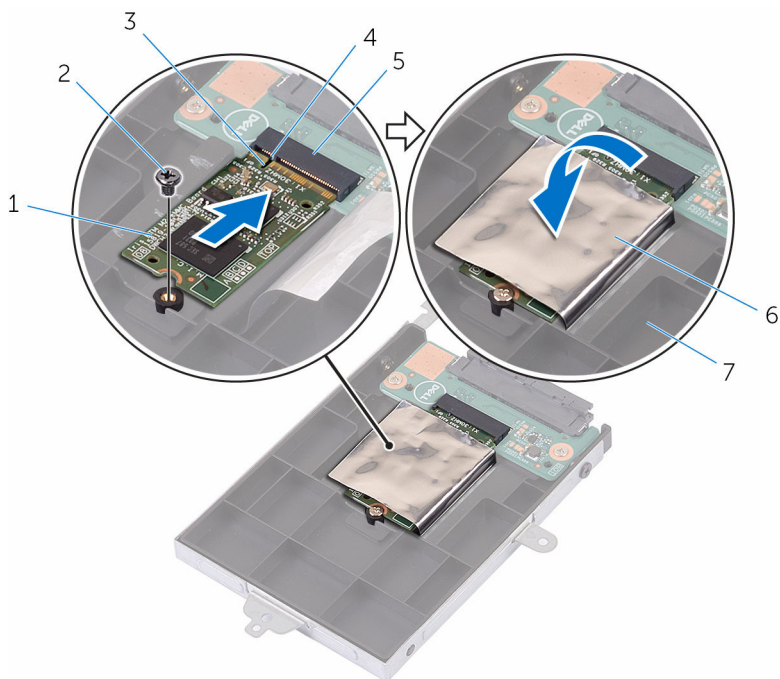


**ADVARSEL:** Læs sikkerhedsinformationen der fulgte med din computer, inden du begynder at arbejde på computerens indvendige dele. Følg trinnene i, [Før du begynder at arbejde på computerens indvendige dele](#). Efter du har arbejdet inde i computeren, læs vejledningen i, [Efter arbejdet inde i din computer](#). For yderligere information om god praksis for sikkerhed se hjemmesiden, Regulatory Compliance på [www.dell.com/regulatory\\_compliance](http://www.dell.com/regulatory_compliance).

## Procedure

- 1 Flugt eMMC-kortets indhak med tappen i eMMC-kortets slot.
- 2 Skub eMMC-kortet i en vinkel ind i dets slot.
- 3 Ret skruehullet i eMMC-kortet ind med skruehullet i harddiskmodulet.

- 4** Genmonter skruen, der fastgør eMMC-kortet til harddiskmodulet.



- |   |               |   |                |
|---|---------------|---|----------------|
| 1 | eMMC-kort     | 2 | skru           |
| 3 | indhak        | 4 | tap            |
| 5 | eMMC-kortslet | 6 | Aluminiumstape |
| 7 | harddiskmodul |   |                |

- 5** Flugt skruenhullerne i harddiskmodulet med skruenhullerne i håndfladestøtten og tastaturmodulet.
- 6** Genmonter skruerne, der fastgør harddiskmodulet til håndfladestøtten og tastaturmodulet.
- 7** Påsæt den selvklæbende tape der fastgør harddiskmodulet til håndfladestøtten og tastaturmodulet.
- 8** Påklæb tapen, der holder harddiskmodulet fast til systemkortet.
- 9** Tilslut harddiskkablet til systemkortet.

# Efterfølgende forudsætninger

- 1 Genmonter [batteriet](#).
- 2 Genmonter [bunddækslet](#).

# Sådan fjernes eMMC-I/O-kortet

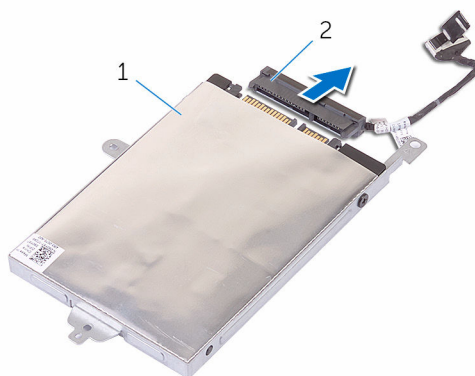
**⚠ ADVARSEL:** Læs sikkerhedsinformationen der fulgte med din computer, inden du begynder at arbejde på computerens indvendige dele. Følg trinnene i, [Før du begynder at arbejde på computerens indvendige dele](#). Efter du har arbejdet inde i computeren, læs vejledningen i, [Efter arbejdet inde i din computer](#). For yderligere information om god praksis for sikkerhed se hjemmesiden, Regulatory Compliance på [www.dell.com/regulatory\\_compliance](http://www.dell.com/regulatory_compliance).

## Forudsætninger

- 1 Fjern [bunddækslet](#).
- 2 Fjern [batteriet](#).
- 3 Fjern [eMMC-kortet](#).

## Procedure

- 1 Frakobl mellemlægget fra harddiskmodulet.

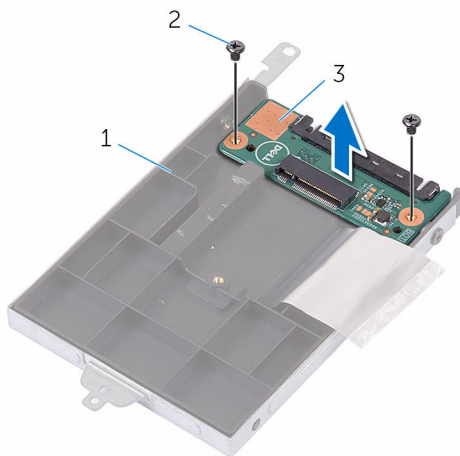


1 harddiskmodul

2 mellemlæg

- 2 Fjern de to skruer, der fastgør eMMC-I/O-kortet til harddiskmodulet.

**3** Løft eMMC-I/O-kortet af harddiskmodulet.



1 harddiskmodul

2 skruer (2)

3 eMMC-I/O-kort

# Sådan genmonteres eMMC-I/O-kortet

---



**ADVARSEL:** Læs sikkerhedsinformationen der fulgte med din computer, inden du begynder at arbejde på computerens indvendige dele. Følg trinnene i, [Før du begynder at arbejde på computerens indvendige dele](#). Efter du har arbejdet inde i computeren, læs vejledningen i, [Efter arbejdet inde i din computer](#). For yderligere information om god praksis for sikkerhed se hjemmesiden, Regulatory Compliance på [www.dell.com/regulatory\\_compliance](http://www.dell.com/regulatory_compliance).

## Procedure



- 1 Ret skruenhullet i eMMC-I/O-kortet ind med skruenhullet i harddiskmodulet.
- 2 Genmonter skruen, der fastgør eMMC-I/O-kortet til harddiskmodulet.
- 3 Vend harddiskmodulet om og monter mellemlægget på harddiskmodulet.

## Efterfølgende forudsætninger

- 1 Genmonter [eMMC-kortet](#).
- 2 Genmonter [batteriet](#).
- 3 Genmonter [bunddækslet](#).

# Sådan fjernes møntcellebatteriet

---

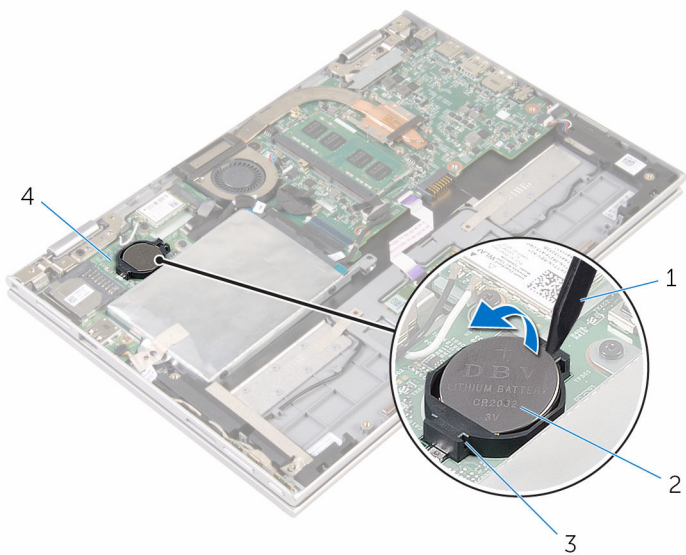
-  **ADVARSEL:** Læs sikkerhedsinformationen der fulgte med din computer, inden du begynder at arbejde på computerens indvendige dele. Følg trinnene i, [Før du begynder at arbejde på computerens indvendige dele](#). Efter du har arbejdet inde i computeren, læs vejledningen i, [Efter arbejdet inde i din computer](#). For yderligere information om god praksis for sikkerhed se hjemmesiden, Regulatory Compliance på [www.dell.com/regulatory\\_compliance](http://www.dell.com/regulatory_compliance).
-  **FORSIGTIG:** Fjernes møntcellebatteriet vil BIOS-konfigurationsprogrammernes indstillinger nulstilles til standardindstillingerne. Det anbefales, at du registrerer BIOS-indstillingerne, inden du fjerner møntcellebatteriet.

## Forudsætninger

- 1 Fjern [bunddækslet](#).
- 2 Fjern [batteriet](#).

## Procedure

Lirk forsigtigt vha. en plastikpen møntcellebatteriet ud af batterisoklen på systemkortet.



1 Plastikpen

2 møntcellebatteri

3 batterisokkel

4 I/O-kort



# Genmontering af møntcellebatteriet

---



**ADVARSEL:** Læs sikkerhedsinformationen der fulgte med din computer, inden du begynder at arbejde på computerens indvendige dele. Følg trinnene i, [Før du begynder at arbejde på computerens indvendige dele](#). Efter du har arbejdet inde i computeren, læs vejledningen i, [Efter arbejdet inde i din computer](#). For yderligere information om god praksis for sikkerhed se hjemmesiden, Regulatory Compliance på [www.dell.com/regulatory\\_compliance](http://www.dell.com/regulatory_compliance).

## Procedure

Sæt møntcellebatteriet, med dets plusside opad, i batterisoklen på systemkortet.

## Efterfølgende forudsætninger

- 1 Genmonter [batteriet](#).
- 2 Genmonter [bunddækslet](#).

# Fjernelse af trådløs-kortet

---



ADVARSEL: Læs sikkerhedsinformationen der fulgte med din computer, inden du begynder at arbejde på computerens indvendige dele. Følg trinnene i, [Før du begynder at arbejde på computerens indvendige dele](#). Efter du har arbejdet inde i computeren, læs vejledningen i, [Efter arbejdet inde i din computer](#). For yderligere information om god praksis for sikkerhed se hjemmesiden, Regulatory Compliance på [www.dell.com/regulatory\\_compliance](http://www.dell.com/regulatory_compliance).

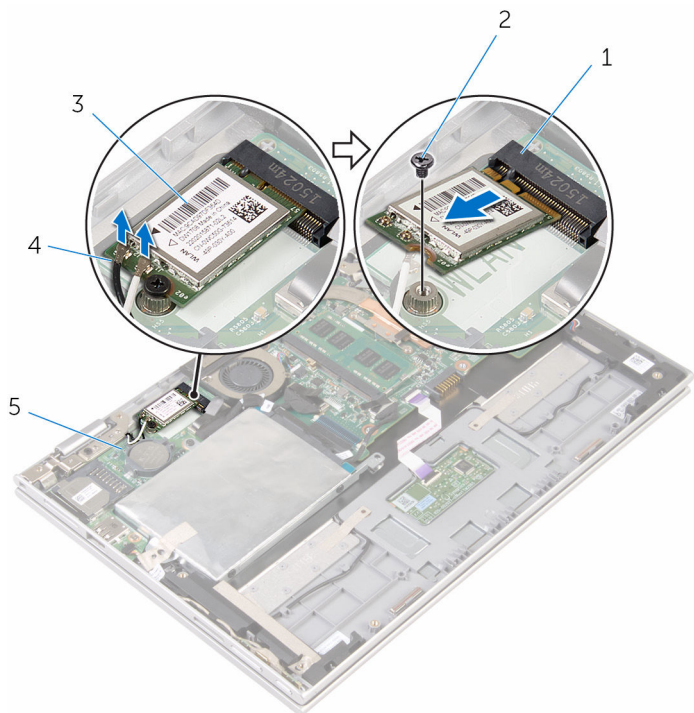
## Forudsætninger

- 1 Fjern [bunddækslet](#).
- 2 Fjern [batteriet](#).

## Procedure

- 1 Frakobl antennekablerne fra trådløs-kortet.
- 2 Fjern skruen, der fastgør trådløs-kortet til I/O-kortet.

**3** Udtræk, og fjern trådløs-kortet fra dets slot på I/O-kortet.



1 trådløs-kortslet

2 skrue


3 trådløs-kort

4 antennekabler (2)


5 I/O-kort

# Genmontering af trådløskortet

---

 **ADVARSEL:** Læs sikkerhedsinformationen der fulgte med din computer, inden du begynder at arbejde på computerens indvendige dele. Følg trinnene i, [Før du begynder at arbejde på computerens indvendige dele](#). Efter du har arbejdet inde i computeren, læs vejledningen i, [Efter arbejdet inde i din computer](#). For yderligere information om god praksis for sikkerhed se hjemmesiden, Regulatory Compliance på [www.dell.com/regulatory\\_compliance](http://www.dell.com/regulatory_compliance).

## Procedure

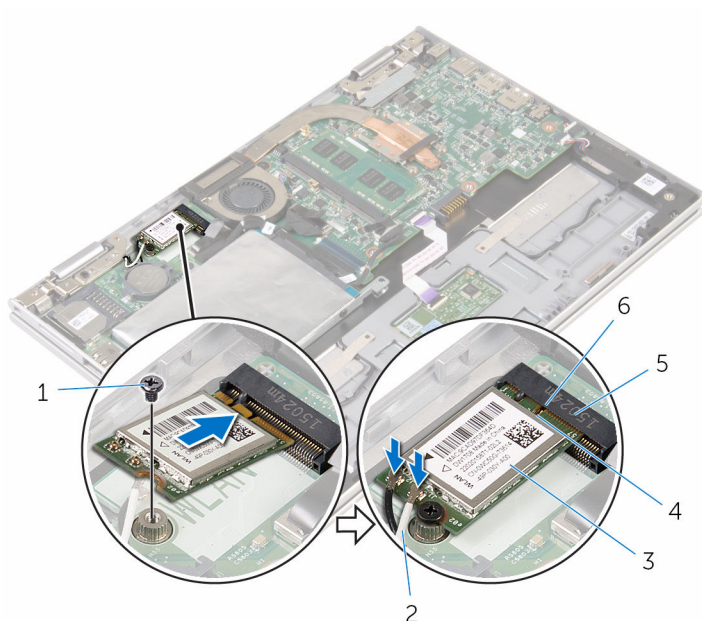
 **FORSIGTIG:** For at undgå skader på trådløskortet, anbring ikke kabler under det.

- 1 Flugt udskæringen på trådløskortet med tappen i trådløskortets slot på systemkortet.
- 2 Skub trådløskortet i en vinkel ind i dets slot.
- 3 Flugt skruehullet i trådløskortet med systemkortets skruehul.
- 4 Genmonter skruen, der fastgør trådløskortet til systemkortet.

- 5 Tilslut antennekablerne til det trådløse-kortet.

Følgende skema viser antennekablets farveskema for trådløse-kortet der understøttes af din computer.

Stik på trådløse-kortet	Antennekablefarve
Hovedstik (hvid trekant)	hvid
Hjælpestik (sort trekant)	sort



- |   |                   |   |                   |
|---|-------------------|---|-------------------|
| 1 | skruer            | 2 | antennekabler (2) |
| 3 | trådløse-kort     | 4 | tab               |
| 5 | trådløse-kortslot | 6 | indhak            |

## Efterfølgende forudsætninger

- 1 Genmonter [batteriet](#).
- 2 Genmonter [bunddækslet](#).

# Fjernelse af strøm- og volumenknappkortet

---



**ADVARSEL:** Læs sikkerhedsinformationen der fulgte med din computer, inden du begynder at arbejde på computerens indvendige dele. Følg trinnene i, [Før du begynder at arbejde på computerens indvendige dele](#). Efter du har arbejdet inde i computeren, læs vejledningen i, [Efter arbejdet inde i din computer](#). For yderligere information om god praksis for sikkerhed se hjemmesiden, Regulatory Compliance på [www.dell.com/regulatory\\_compliance](http://www.dell.com/regulatory_compliance).

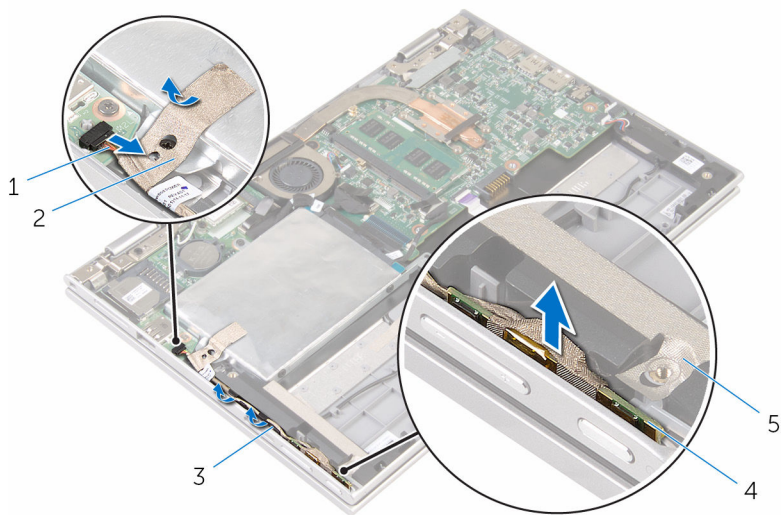
## Forudsætninger

- 1 Fjern [bunddækslet](#).
- 2 Fjern [batteriet](#).

## Procedure

- 1 Pil den selvklæbende tape af, der fastgør strøm- og volumenknappkortets kabel til harddiskmodul.
- 2 Frakobl strøm- og volumenknappkortets kabel fra I/O-kortet.
- 3 Fjern strøm- og volumenknappkortets kabel fra kabelkanalerne på højtaleren.
- 4 Pil den selvklæbende tape af der fastgør strøm- og volumenknappkortet til højtaleren.

- 5 Løft strøm- og volumenknappkortet og dets kabel op fra håndfladestøtten og tastaturmoduliet.



1 kablet til strøm- og volumenknappkortet

2 tape

3 kabelkanaler

4 strøm- og volumenknappkort

5 tape

# Genmontering af strøm- og volumenknappkortet

---



**ADVARSEL:** Læs sikkerhedsinformationen der fulgte med din computer, inden du begynder at arbejde på computerens indvendige dele. Følg trinnene i, [Før du begynder at arbejde på computerens indvendige dele](#). Efter du har arbejdet inde i computeren, læs vejledningen i, [Efter arbejdet inde i din computer](#). For yderligere information om god praksis for sikkerhed se hjemmesiden, Regulatory Compliance på [www.dell.com/regulatory\\_compliance](http://www.dell.com/regulatory_compliance).

## Procedure

- 1 Placer strøm- og volumenknappkortet i dets slot i håndfladestøtten og tastaturmodulet.
- 2 Påsæt tapen, der fastgør strøm- og volumenknappkortets kabel til højttaleren.
- 3 Før strøm- og volumenknappkortets kabel igennem kabelkanalerne på højttaleren.
- 4 Tilslut strøm- og volumenknappkortets kabel til systemkortet.
- 5 Påsæt tapen, der fastgør strøm- og volumenknappkortets kabel til harddiskmodulet.

## Efterfølgende forudsætninger

- 1 Genmonter [batteriet](#).
- 2 Genmonter [bunddækslet](#).



# Sådan fjernes højtalerne

---



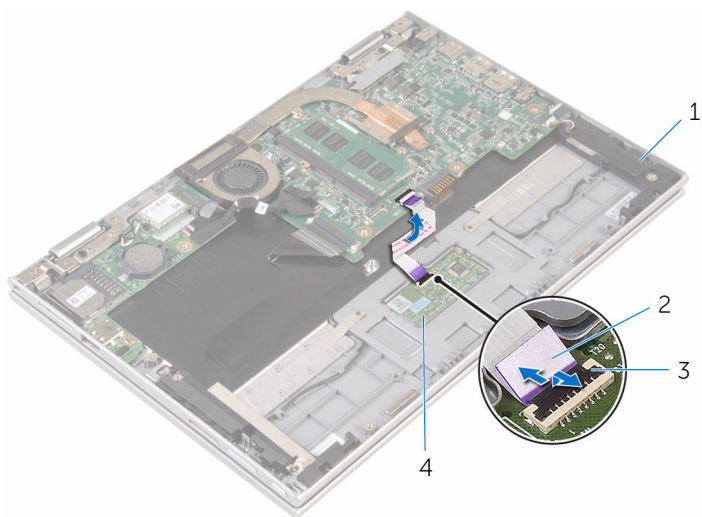
**ADVARSEL:** Læs sikkerhedsinformationen der fulgte med din computer, inden du begynder at arbejde på computerens indvendige dele. Følg trinnene i, [Før du begynder at arbejde på computerens indvendige dele](#). Efter du har arbejdet inde i computeren, læs vejledningen i, [Efter arbejdet inde i din computer](#). For yderligere information om god praksis for sikkerhed se hjemmesiden, Regulatory Compliance på [www.dell.com/regulatory\\_compliance](http://www.dell.com/regulatory_compliance).

## Forudsætninger

- 1 Fjern [bunddækslet](#).
- 2 Fjern [batteriet](#).
- 3 Følg proceduren fra trin 1 til trin 5 i "[Fjernelse af harddisken](#)".
- 4 Fjern [strøm- og volumenknappkortet](#).

# Procedure

- 1 Løft stiklåsen, og frakobl berøringspladens kabel fra dets stik på berøringspladen.



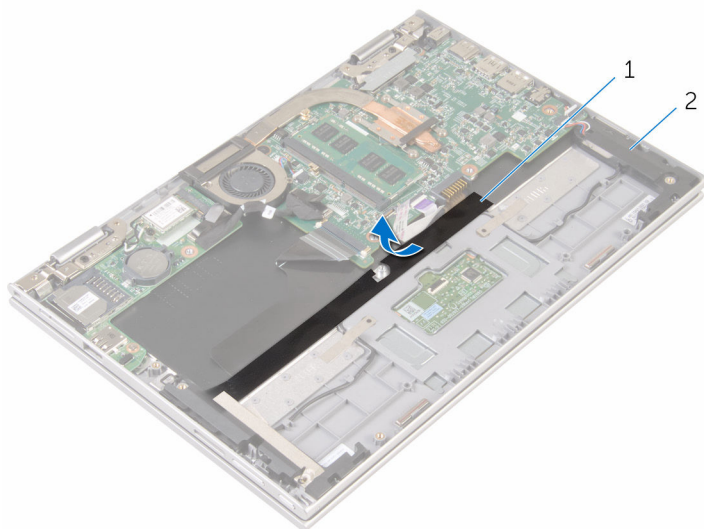
1 højttalere (2)

2 berøringstastaturets kabel

3 lås til stik

4 pegefelt

- 
- 2** Pil Mylaren af håndfladestøtten og tastaturmodulet for at få adgang til højttalerkablet.

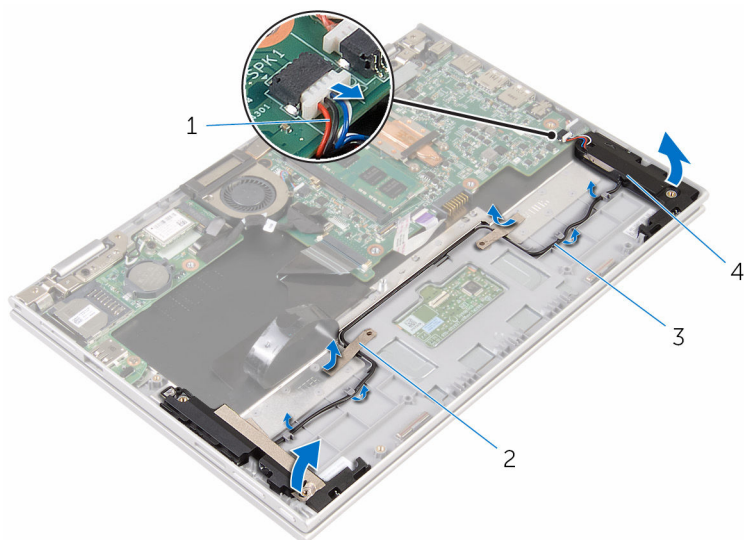


1 Mylar

2 højttalere (2)

- 
- 
- 3** Frakobl højttalerkablet fra systemkortet.
- 4** Pil den selvklebende tape af der fastgør højttalerkablet til håndfladestøtten og tastaturmodulet.
- 5** Fjern højttalerkablet fra kabelkanalerne i håndfladestøtten og tastaturmodulet.

- 6 Frigør højttalerne fra styremærkerne, og løft højttalerne sammen med deres kabler ud af håndfladestøtten og tastaturmodulet.



1 højttalerkabel

2 selvklæbende tape (2)

3 kabelkanaler

4 højttalere (2)

# Sådan genmonteres højttalerne

---



**ADVARSEL:** Læs sikkerhedsinformationen der fulgte med din computer, inden du begynder at arbejde på computerens indvendige dele. Følg trinnene i, [Før du begynder at arbejde på computerens indvendige dele](#). Efter du har arbejdet inde i computeren, læs vejledningen i, [Efter arbejdet inde i din computer](#). For yderligere information om god praksis for sikkerhed se hjemmesiden, Regulatory Compliance på [www.dell.com/regulatory\\_compliance](http://www.dell.com/regulatory_compliance).

## Procedure

- 1 Placer højttalerne på håndfladestøtten og tastaturmodulet ved brug af styremærkerne på håndfladestøtte og tastaturmodul.
- 2 Før højttalerkablet igennem kabelkanalerne på håndfladestøtten og tastaturmodulet.
- 3 Påsæt den selvklæbende tape der fastgør højttalerkablet til håndfladestøtten og tastaturmodulet.
- 4 Tilslut højttalerkablet til systemkortet.
- 5 Påsæt Mylaren for at fastgøre højttalerkablet til håndfladestøtten og tastaturmodulet.
- 6 Skub berøringspladens kabel ind i dets stik på berøringspladen, og tryk ned på stiklåsen for at fastgøre kablet.

## Efterfølgende forudsætninger

- 1 Genmonter [strøm- og volumenknappkortet](#).
- 2 Følg proceduren fra trin 4 til trin 8 i "[Genmontering af harddisken](#)".
- 3 Genmonter [batteriet](#).
- 4 Genmonter [bunddækslet](#).

# Fjernelse af berøringspladen

---



**ADVARSEL:** Læs sikkerhedsinformationen der fulgte med din computer, inden du begynder at arbejde på computerens indvendige dele. Følg trinnene i, [Før du begynder at arbejde på computerens indvendige dele](#). Efter du har arbejdet inde i computeren, læs vejledningen i, [Efter arbejdet inde i din computer](#). For yderligere information om god praksis for sikkerhed se hjemmesiden, Regulatory Compliance på [www.dell.com/regulatory\\_compliance](http://www.dell.com/regulatory_compliance).

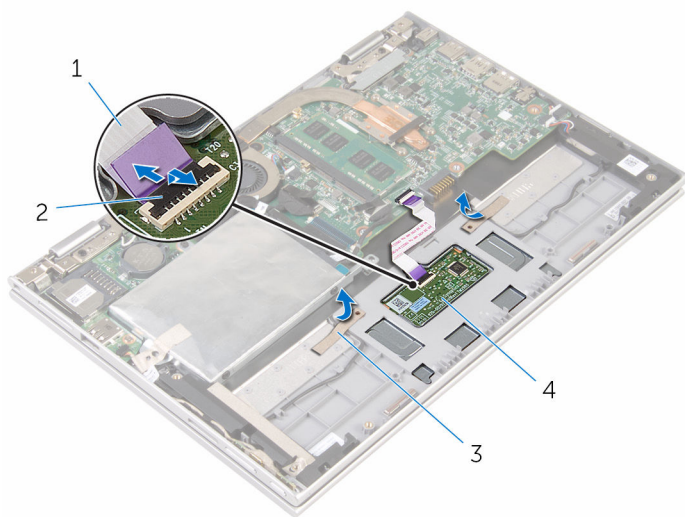
## Forudsætninger

- 1 Fjern [bunddækslet](#).
- 2 Fjern [batteriet](#).

## Procedure

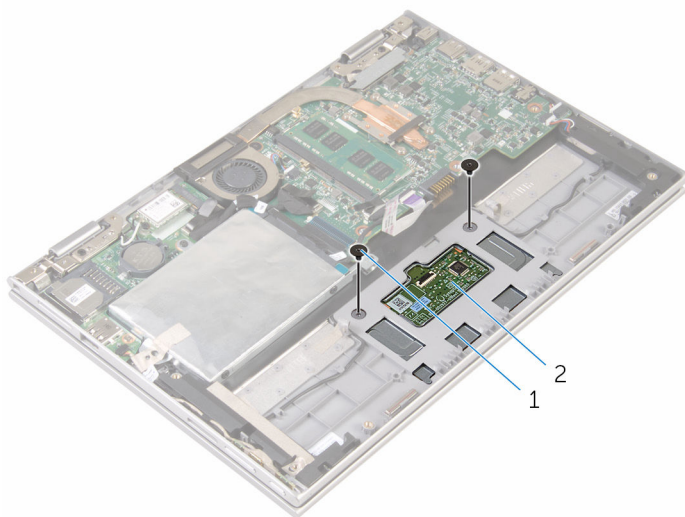
- 1 Løft stiklåsen, og frakobl berøringspladens kabel fra berøringspladen.

- 2 Pil den selvklæbende tape af for at få adgang til skruerne på berøringspladen.



- |   |                            |   |              |
|---|----------------------------|---|--------------|
| 1 | berøringstastaturets kabel | 2 | lås til stik |
| 3 | tape (2)                   | 4 | pegefelt     |

- 3 Fjern skruerne, der fastgør berøringspladen til håndfladestøtten og tastaturmodulet.



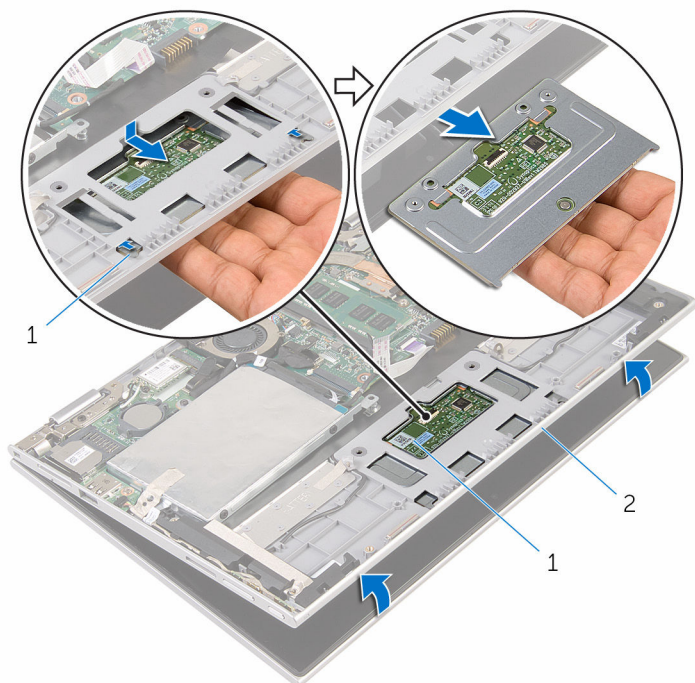
1 skruer (2)

2 pegefelt

- 4 Hæv håndfladestøtten og tastaturmodulet for at frigøre berøringspladen fra hullerne i håndfladestøtten og tastaturmodulet.
- 5 Skub berøringspladen væk fra computeren for at frigøre den fra hullerne i håndfladestøtten og tastaturmodulet.



6 Fjern berøringspladen til håndfladestøtten og tastaturmodul.



1 tape (2)

2 pegefelt

3 håndfladestøtte og  
tastaturmodul

# Genmontering af berøringspladen

---



**ADVARSEL:** Læs sikkerhedsinformationen der fulgte med din computer, inden du begynder at arbejde på computerens indvendige dele. Følg trinnene i, [Før du begynder at arbejde på computerens indvendige dele](#). Efter du har arbejdet inde i computeren, læs vejledningen i, [Efter arbejdet inde i din computer](#). For yderligere information om god praksis for sikkerhed se hjemmesiden, Regulatory Compliance på [www.dell.com/regulatory\\_compliance](http://www.dell.com/regulatory_compliance).

## Procedure




- 1 Flugt tappene på berøringspladen med hullerne i håndfladestøtten og tastaturmodulet.
- 2 Flugt berøringspladens skruehuller med skruehullerne i håndfladestøtten og tastaturmodulet.
- 3 Genmonter skruerne, der fastgør berøringspladens beslag til håndfladestøtten og tastaturmodulet.
- 4 Fastgør tapen for at fastgøre skruerne til berøringspladen.
- 5 Skub berøringspladens kabel ind i berøringspladens stik, og tryk ned på låsetappen for at fastgøre kablet.

## Efterfølgende forudsætninger

- 1 Genmonter [batteriet](#).
- 2 Genmonter [bunddækslet](#).

# Fjernelse af processorblæseren og kølelegememodulet


---

-  **ADVARSEL:** Læs sikkerhedsinformationen der fulgte med din computer, inden du begynder at arbejde på computerens indvendige dele. Følg trinnene i, [Før du begynder at arbejde på computerens indvendige dele](#). Efter du har arbejdet inde i computeren, læs vejledningen i, [Efter arbejdet inde i din computer](#). For yderligere information om god praksis for sikkerhed se hjemmesiden, Regulatory Compliance på [www.dell.com/regulatory\\_compliance](http://www.dell.com/regulatory_compliance).
-  **ADVARSEL:** Kølelegememodulet kan blive varmt under normal drift. Lad det køle tilstrækkeligt af, inden du rører ved det.
-  **FORSIGTIG:** For maksimal køling af processoren, rør ikke varmeafledningsområderne. Det fedt du har på fingrene, kan reducere effekten af den termiske fedts varmeafledning.

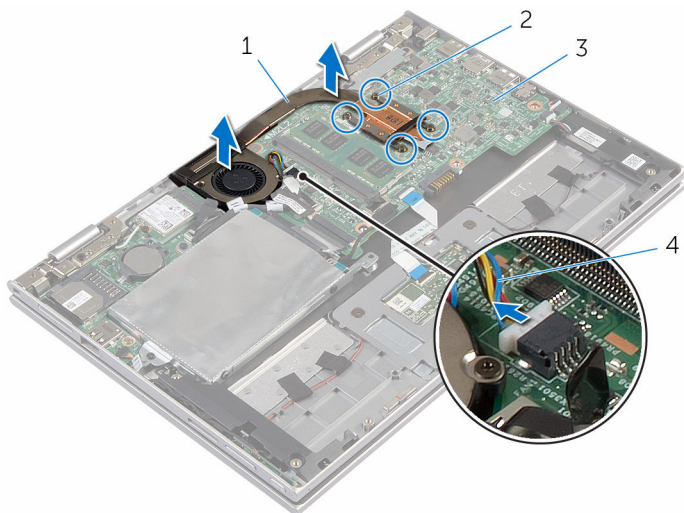
## Forudsætninger

- 1 Fjern [bunddækslet](#).
- 2 Fjern [batteriet](#).

## Procedure

-  **BEMÆRK:** Kølelegemets udseende og antallet af skruer vil variere, afhængigt af om du har købt din computer med et integreret grafikkort.
- 1 Kobl blæserkablet fra systemkortet.
  - 2 Løsn i rækkefølge monteringskruerne, som fastgør processorens blæser og kølelegememodulet til systemkortet (rækkefølgen er angivet på kølelegemet).

**3** Løft processorens blæser og kølelegememodul af systemkortet.



1 processorblæser og  
kølelegememodul

2 monteringskruer (4)

3 systemkort

4 blæserkabel

# Genmontering af processorblæseren og kølelegememodulet.

---



**ADVARSEL:** Læs sikkerhedsinformationen der fulgte med din computer, inden du begynder at arbejde på computerens indvendige dele. Følg trinnene i, [Før du begynder at arbejde på computerens indvendige dele](#). Efter du har arbejdet inde i computeren, læs vejledningen i, [Efter arbejdet inde i din computer](#). For yderligere information om god praksis for sikkerhed se hjemmesiden, Regulatory Compliance på [www.dell.com/regulatory\\_compliance](http://www.dell.com/regulatory_compliance).

## Procedure

- 1 Flugt processorblæserens og kølelegememodlets skruehuller med skruehullerne på systemkortet og placer processorblæseren og kølelegememodulet på det.
- 2 Spænd i rækkefølge monteringssskruerne, der fastgør processorens blæser og kølelegememodulet til systemkortet (rækkefølgen er angivet på kølelegemet).
- 3 Tilslut blæserkablet til systemkortet.

## Efterfølgende forudsætninger

- 1 Genmonter [batteriet](#).
- 2 Genmonter [bunddækslet](#).

# Sådan fjernes I/O-kortet

---



**ADVARSEL:** Læs sikkerhedsinformationen der fulgte med din computer, inden du begynder at arbejde på computerens indvendige dele. Følg trinnene i, [Før du begynder at arbejde på computerens indvendige dele](#). Efter du har arbejdet inde i computeren, læs vejledningen i, [Efter arbejdet inde i din computer](#). For yderligere information om god praksis for sikkerhed se hjemmesiden, Regulatory Compliance på [www.dell.com/regulatory\\_compliance](http://www.dell.com/regulatory_compliance).

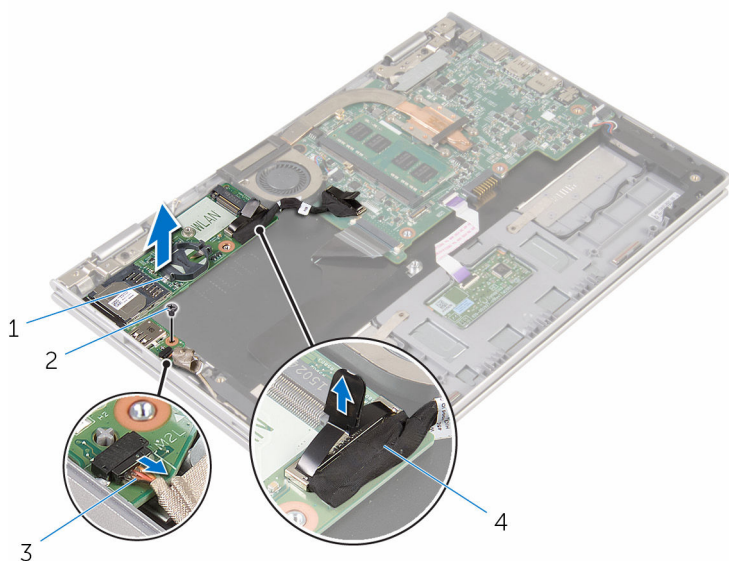
## Forudsætninger

- 1 Fjern [bunddækslet](#).
- 2 Fjern [batteriet](#).
- 3 Følg proceduren fra trin 1 til trin 5 i "[Fjernelse af harddisken](#)".
- 4 Fjern [trådløs-kortet](#).
- 5 Fjern [møntcellebatteriet](#).

## Procedure

- 1 Frakobl I/O-kortkablet fra I/O-kortet.
- 2 Frakobl strøm- og volumenknappkortets kabel fra I/O-kortet.
- 3 Fjern skruen, der fastgør I/O-kortet til håndfladestøtten og tastaturmodulet.

4 Løft I/O-kortet op fra håndfladestøtten og skærmmoduliet.



1 I/O-kort

2 skrue

3 kablet til strøm- og  
volumenknækortet

4 I/O-kortets kabel

# Sådan genmonteres I/O-kortet

---



**ADVARSEL:** Læs sikkerhedsinformationen der fulgte med din computer, inden du begynder at arbejde på computerens indvendige dele. Følg trinnene i, [Før du begynder at arbejde på computerens indvendige dele](#). Efter du har arbejdet inde i computeren, læs vejledningen i, [Efter arbejdet inde i din computer](#). For yderligere information om god praksis for sikkerhed se hjemmesiden, Regulatory Compliance på [www.dell.com/regulatory\\_compliance](http://www.dell.com/regulatory_compliance).

## Procedure

- 1 Anbring I/O-kortet på håndfladestøtten og tastaturmodulet ved brug af styremærkerne.
- 2 Flugt skruehullet i I/O-kortet med skruehullet i håndfladestøtten og tastaturmodulet.
- 3 Genmonter skruen, der fastgør I/O-kortet til håndfladestøtten og tastaturmodulet.
- 4 Tilslut strøm- og volumenknappkortets kabel til I/O-kortet.
- 5 Tilslut I/O-kortkablet til I/O-kortet.

## Efterfølgende forudsætninger


- 1 Genmonter [møntcellebatteriet](#).
- 2 Genmonter [trådløs-kortet](#).
- 3 Følg proceduren fra trin 4 til trin 8 i "[Genmontering af harddisken](#)".
- 4 Genmonter [batteriet](#).
- 5 Genmonter [bunddækslet](#).





# Fjernelse af systemkortet

---

 **ADVARSEL:** Læs sikkerhedsinformationen der fulgte med din computer, inden du begynder at arbejde på computerens indvendige dele. Følg trinnene i, [Før du begynder at arbejde på computerens indvendige dele](#). Efter du har arbejdet inde i computeren, læs vejledningen i, [Efter arbejdet inde i din computer](#). For yderligere information om god praksis for sikkerhed se hjemmesiden, Regulatory Compliance på [www.dell.com/regulatory\\_compliance](http://www.dell.com/regulatory_compliance).

 **BEMÆRK:** Din computers servicemærke er placeret på systemkortet. Du skal indtaste servicemærket i BIOS-installationsprogrammet, efter du har udskiftet systemkortet.

 **BEMÆRK:** Ved udskiftning af systemkortet fjernes alle ændringer, du har foretaget i BIOS under systeminstallationen. Du skal foretage de ønskede ændringer igen, efter udskiftning af systemkortet.

 **BEMÆRK:** Bemærk stikkens placering, inden du frakobler kablerne fra systemkortet, så du kan tilslutte dem korrekt igen, når du har genmonteret systemkortet.

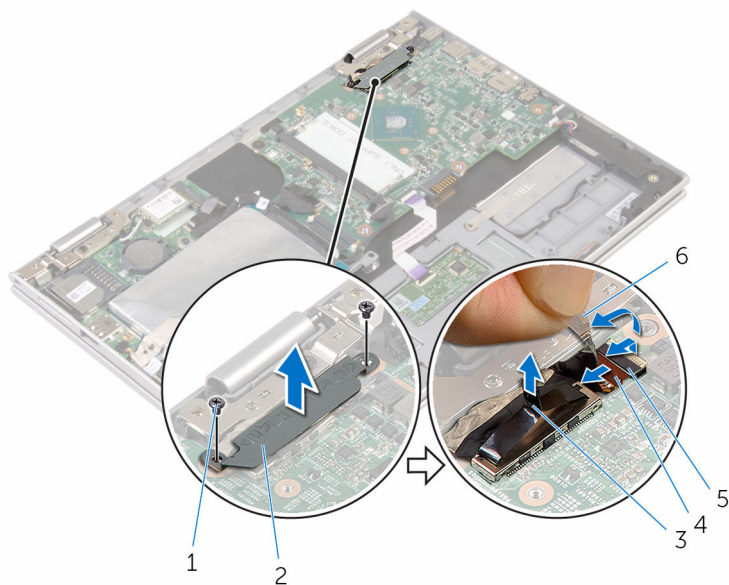
## Forudsætninger

- 1 Fjern [bunddækslet](#).
- 2 Fjern [batteriet](#).
- 3 Fjern [hukommelsesmodulet](#).
- 4 Fjern [processorblæser- og kølelegememodulet](#).

## Procedure

- 1 Fjern skruerne der fastgør skærmmkabelbeslaget til systemkortet, og løft skærmmkabelbeslaget af systemkortet.
- 2 Pil den selvklæbende tape af på Windows-knapkortets stik for at få adgang til Windows-knapkortets kabel.
- 3 Løft stikkets låsetap og frakobl Windows-knapkortets kabel fra systemkortet.

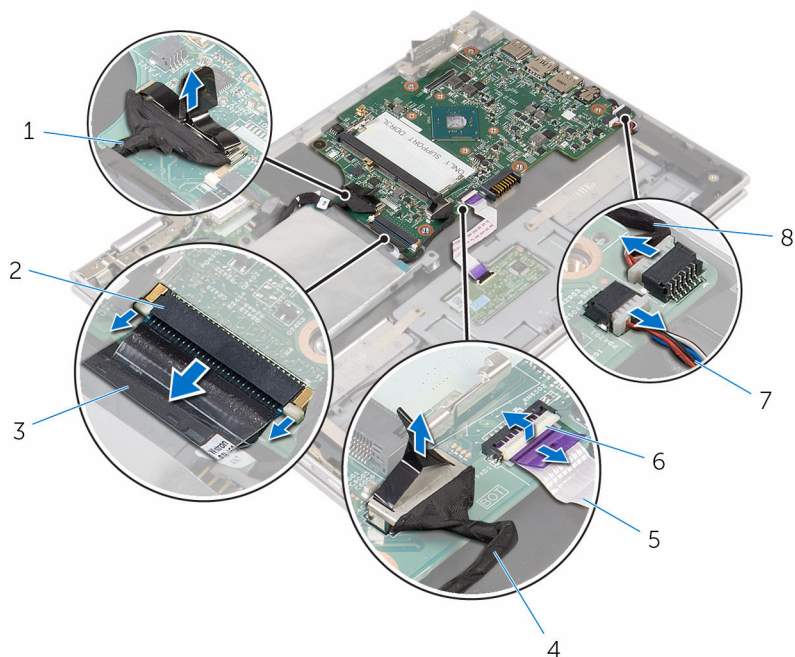
- 4 Frakobl skærmkablet fra bundkortet vha. trækfligene.



- |   |                           |   |                       |
|---|---------------------------|---|-----------------------|
| 1 | skruer (2)                | 2 | beslag til skærmkabel |
| 3 | skærmkabel                | 4 | lås                   |
| 5 | Windows-knapkortets kabel | 6 | selvklæbende tape     |

- 5 Frakobl I/O-kortkablet og harddiskkablet fra systemkortet ved brug af trækfligene.
- 6 Udløs stiklåsen, og frakobl tastaturkablet fra bundkortet.
- 7 Løft stiklåsen og frakobl kablet til berøringspladen fra systemkortet.

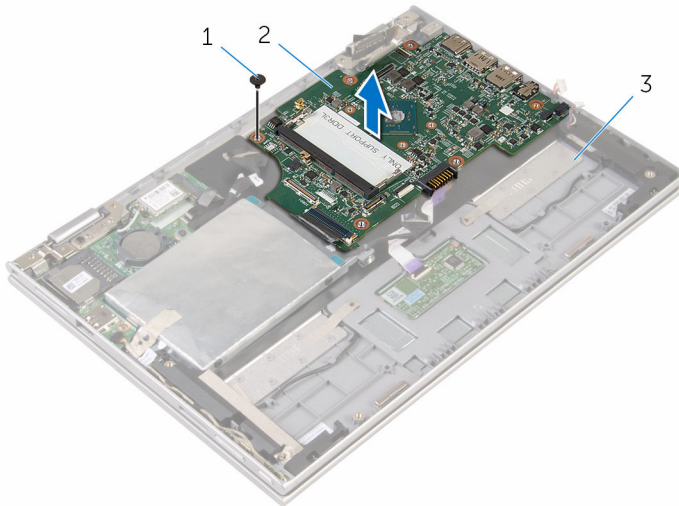
**8** Frakobl højttalerkablet og strømadapterportens kabel fra systemkortet.



- |   |                            |   |                           |
|---|----------------------------|---|---------------------------|
| 1 | I/O-kortets kabel          | 2 | lås                       |
| 3 | tastaturkabel              | 4 | harddiskkabel             |
| 5 | berøringstastaturets kabel | 6 | lås                       |
| 7 | højttalerkabel             | 8 | strømadapterportens kabel |

**9** Fjern skruen, der fastgør bundkortet til håndfladestøtten og tastaturmodulet.

**10** Løft systemkortet op fra håndfladestøtten og skærmmodulet.



1 skrue


2 systemkort


3 håndfladestøtte og  
tastaturmodul

# Genmontering af systemkortet

---

 **ADVARSEL:** Læs sikkerhedsinformationen der fulgte med din computer, inden du begynder at arbejde på computerens indvendige dele. Følg trinnene i, [Før du begynder at arbejde på computerens indvendige dele](#). Efter du har arbejdet inde i computeren, læs vejledningen i, [Efter arbejdet inde i din computer](#). For yderligere information om god praksis for sikkerhed se hjemmesiden, Regulatory Compliance på [www.dell.com/regulatory\\_compliance](http://www.dell.com/regulatory_compliance).

 **BEMÆRK:** Din computers servicemærke er placeret på systemkortet. Du skal indtaste servicemærket i BIOS-installationsprogrammet, efter du har udskiftet systemkortet.

 **BEMÆRK:** Ved udskiftning af systemkortet fjernes alle ændringer, du har foretaget i BIOS under systeminstallationen. Du skal foretage de ønskede ændringer igen, efter udskiftning af systemkortet.

## Procedure

- 1 Flugt systemkortets skruehuller med håndfladestøttens og tastaturmodulets skruehuller.
- 2 Genmonter skruen, der fastgør systemkortet til håndfladestøtten og tastaturmodulet.
- 3 Tilslut strømadapterportens kabel og højttalerkablet til systemkortet.
- 4 Skub kablet til berøringspladen ind i stikket på systemkortet, og tryk ned på låsen for at fastgøre kablet.
- 5 Skub tastaturkablet ind i dets stik, og tryk ned på stikkets tap for at fastgøre kablet.
- 6 Tilslut I/O-kablet og harddiskkablet til systemkortet.
- 7 Skub kablet til Windows-knapkortet ind i stikket på systemkortet og tryk ned på stiklåsen for at fastgøre kablet.
- 8 Klæb tapen på Windows-knapkortets stik for at fastgøre kablet.
- 9 Tilslut skærmerkablet til systemkortet.
- 10 Flugt skruehullerne i skærmerkabelbeslaget med systemkortets skruehuller.
- 11 Genmonter skrueerne der fastgør skærmerkabelbeslaget til systemkortet.

## Efterfølgende forudsætninger

- 1 Genmonter [processorblæseren og kølelegememodulet](#).
- 2 Genmonter [hukommelsesmodulet](#).
- 3 Genmonter [batteriet](#).
- 4 Genmonter [bunddækslet](#).

## Indtastning af servicekoden i BIOS-installationsprogrammet.

- 1 Tænd for computeren.
- 2 Tryk på F2 når DELL-logoet vises, for at åbne BIOS-installationsprogrammet.
- 3 Gå til **hovedfanen**, og indtast servicemærket i feltet **Service Tag Input (Indtast servicemærke)**.

# Fjernelse strømadapterporten

---



**ADVARSEL:** Læs sikkerhedsinformationen der fulgte med din computer, inden du begynder at arbejde på computerens indvendige dele. Følg trinnene i, [Før du begynder at arbejde på computerens indvendige dele](#). Efter du har arbejdet inde i computeren, læs vejledningen i, [Efter arbejdet inde i din computer](#). For yderligere information om god praksis for sikkerhed se hjemmesiden, Regulatory Compliance på [www.dell.com/regulatory\\_compliance](http://www.dell.com/regulatory_compliance).

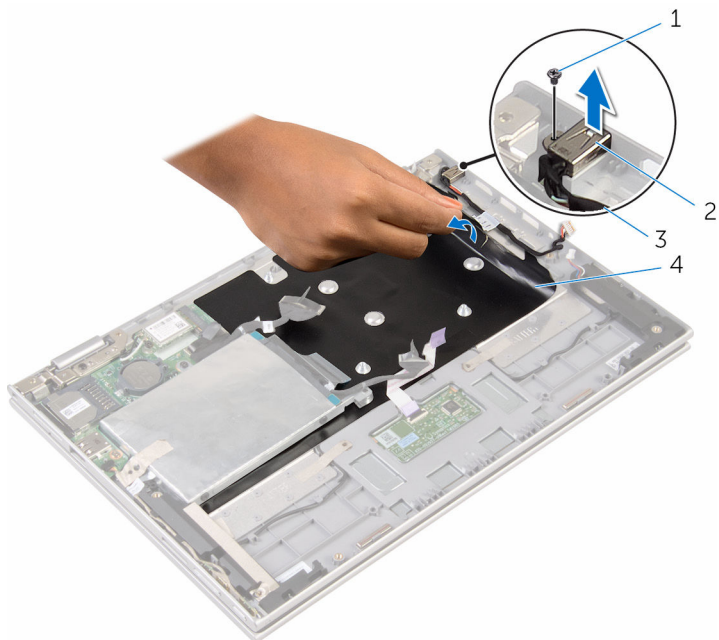
## Forudsætninger

- 1 Fjern [bunddækslet](#).
- 2 Fjern [batteriet](#).
- 3 Fjern [hukommelsesmodulet](#).
- 4 Fjern [processorblæser- og kølelegememodulet](#).
- 5 Fjern [systemkortet](#).

## Procedure

- 1 Pil Mylaren af håndfladestøtten og tastaturmodulet for at få adgang til strømadapterportens kabel.
- 2 Fjern skruen, der fastgør strømadapterporten til håndfladestøtten og tastaturmodulet.

- 3** Løft strømadapterporten og dens kabel op fra håndfladestøtten og tastaturmodulet.



- |   |                           |   |                  |
|---|---------------------------|---|------------------|
| 1 | skrue                     | 2 | strømadapterport |
| 3 | strømadapterportens kabel | 4 | Mylar            |



# Sådan genmonteres strømadapterporten

---



**ADVARSEL:** Læs sikkerhedsinformationen der fulgte med din computer, inden du begynder at arbejde på computerens indvendige dele. Følg trinnene i, [Før du begynder at arbejde på computerens indvendige dele](#). Efter du har arbejdet inde i computeren, læs vejledningen i, [Efter arbejdet inde i din computer](#). For yderligere information om god praksis for sikkerhed se hjemmesiden, Regulatory Compliance på [www.dell.com/regulatory\\_compliance](http://www.dell.com/regulatory_compliance).

## Procedure

- 1 Placer strømadapterporten i dets slot på håndfladestøtten og tastaturmodulet.
- 2 Flugt strømadapterportens skruehul med skruehullet i håndfladestøtten og tastaturmodulet.
- 3 Genmonter skruen, der fastgør strømadapterporten til håndfladestøtten og tastaturmodulet.
- 4 Tilslut strømadapterportens kabel til systemkortet.
- 5 Klæb Mylaren på håndfladestøtten og tastaturmodulet.

## Efterfølgende forudsætninger

- 1 Genmonter [systemkortet](#).
- 2 Genmonter [processorblæseren og kølelegemodulet](#).
- 3 Genmonter [hukommelsesmodulet](#).
- 4 Genmonter [batteriet](#).
- 5 Genmonter [bunddækslet](#).

# Sådan fjernes skærmmodulet

---



**ADVARSEL:** Læs sikkerhedsinformationen der fulgte med din computer, inden du begynder at arbejde på computerens indvendige dele. Følg trinnene i, [Før du begynder at arbejde på computerens indvendige dele](#). Efter du har arbejdet inde i computeren, læs vejledningen i, [Efter arbejdet inde i din computer](#). For yderligere information om god praksis for sikkerhed se hjemmesiden, Regulatory Compliance på [www.dell.com/regulatory\\_compliance](http://www.dell.com/regulatory_compliance).

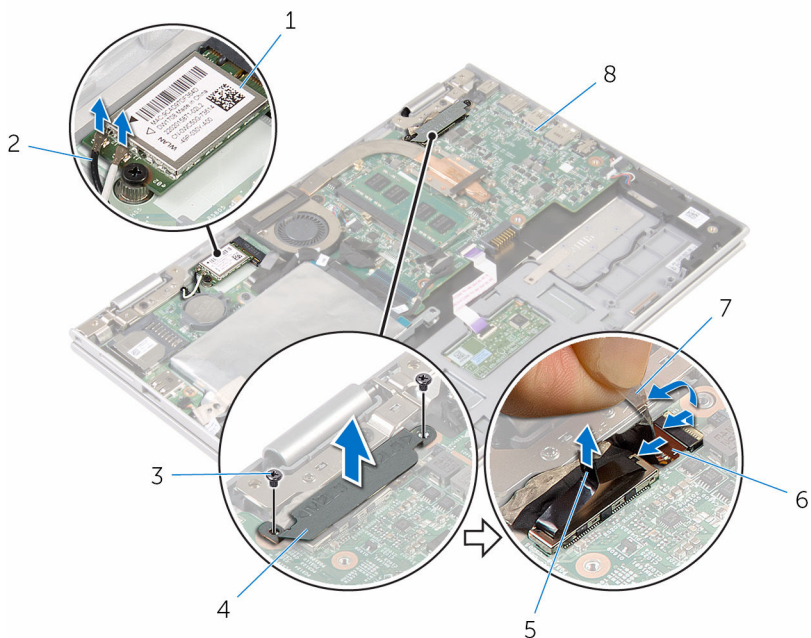
## Forudsætninger

- 1 Fjern [bunddækslet](#).
- 2 Fjern [batteriet](#).

## Procedure

- 1 Frakobl antennekablerne fra trådløs-kortet.
- 2 Fjern skruerne, der fastgør beslaget til skærmkablet til systemkortet.
- 3 Løft beslaget til skærmkablet af systemkortet.
- 4 Frakobl skærmkablet fra bundkortet vha. trækfligene.
- 5 Pil den selvklæbende tape af for at få adgang til Windows-knapkortets kabel.

6 Løft stiklåsen og frakobl Windows-knapkortets kabel.



- |   |                   |   |                           |
|---|-------------------|---|---------------------------|
| 1 | trådløs-kort      | 2 | antennekabler (2)         |
| 3 | skruer (2)        | 4 | beslag til skærmkabel     |
| 5 | skærmkabel        | 6 | Windows-knapkortets kabel |
| 7 | selvklæbende tape | 8 | systemkort                |

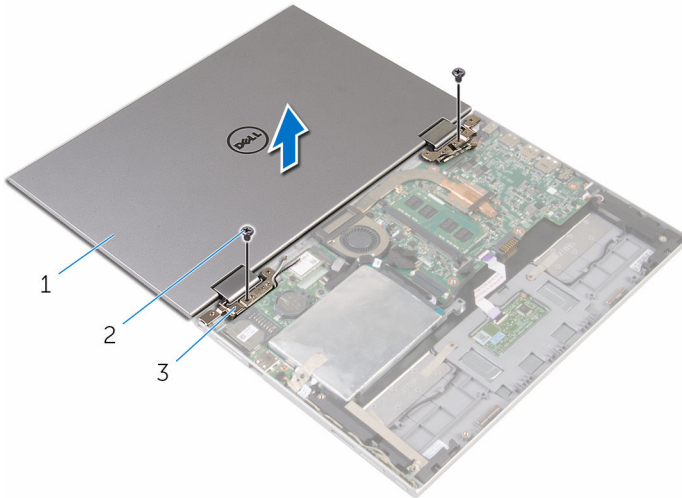
7 Vend computeren om, og åbn skærmen så meget som muligt.

**⚠ FORSIGTIG: Anbring computeren på en blød og ren overflade for at undgå at ridse skærmen.**

8 Anbring computeren med forsiden nedad på en flad overflade.

9 Fjern skruerne, der fastgør skærmmodulet til håndfladestøtten og tastaturmodulet.

**10** Løft skærmmodul af håndfladestøtten og tastaturmodulet.




1 skærmmodul

2 skruer (2)

3 skærmhængsler (2)

# Sådan genmonteres skærmmodulet

---

 **ADVARSEL:** Læs sikkerhedsinformationen der fulgte med din computer, inden du begynder at arbejde på computerens indvendige dele. Følg trinnene i, [Før du begynder at arbejde på computerens indvendige dele](#). Efter du har arbejdet inde i computeren, læs vejledningen i, [Efter arbejdet inde i din computer](#). For yderligere information om god praksis for sikkerhed se hjemmesiden, Regulatory Compliance på [www.dell.com/regulatory\\_compliance](http://www.dell.com/regulatory_compliance).

## Procedure

 **FORSIGTIG:** Anbring computeren på en blød og ren overflade for at undgå at ridse skærmen.

- 1 Placer skærmmodulet på håndfladestøtten og tastaturmodulet.
- 2 Flugt skærmhængslernes skruehuller med skruehullerne i håndfladestøtten og tastaturmodulet.
- 3 Genmonter skruerne, der fastgør skærmmodulet til håndfladestøtten og tastaturmodulet.
- 4 Vend computeren om, og luk skærmen.
- 5 Vend computeren om.
- 6 Skub kablet til Windows-knapkortet ind i stiklåsen på systemkortet og tryk ned på låsen for at fastgøre kablet.
- 7 Påsæt tapen på Windows-knapkortets kabel.
- 8 Tilslut skærmkablet til systemkortet.
- 9 Flugt skruehullerne i skærmkabelbeslaget med systemkortets skruehuller.
- 10 Genmonter skruerne der fastgør skærmkabelbeslaget til systemkortet.
- 11 Tilslut antennekablerne til det trådløse-kortet.

## Efterfølgende forudsætninger

- 1 Genmonter [batteriet](#).
- 2 Genmonter [bunddækslet](#).

# Sådan fjernes håndfladestøtten og tastaturmodulet

---



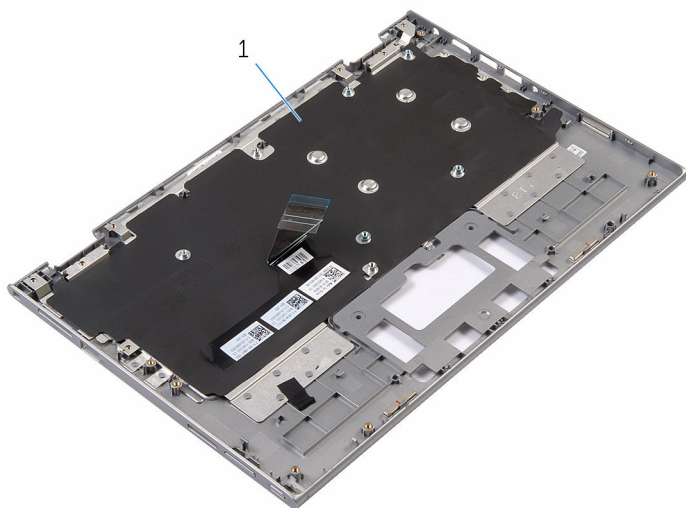
**ADVARSEL:** Læs sikkerhedsinformationen der fulgte med din computer, inden du begynder at arbejde på computerens indvendige dele. Følg trinnene i, [Før du begynder at arbejde på computerens indvendige dele](#). Efter du har arbejdet inde i computeren, læs vejledningen i, [Efter arbejdet inde i din computer](#). For yderligere information om god praksis for sikkerhed se hjemmesiden, Regulatory Compliance på [www.dell.com/regulatory\\_compliance](http://www.dell.com/regulatory_compliance).

## Forudsætninger

- 1 Fjern [bunddækslet](#).
- 2 Fjern [batteriet](#).
- 3 Følg proceduren fra trin 1 til trin 3 i "[Fjernelse af harddisken](#)".
- 4 Fjern [I/O-kortet](#).
- 5 Fjern [højtalerne](#).
- 6 Fjern [berøringspladen](#).
- 7 Fjern [skærmmodul](#).
- 8 Fjern [strømadapterporten](#).
- 9 Fjern [systemkortet](#).

## Procedure

Efter at have udført trinnene i forudsætninger har vi håndfladestøtten og tastaturmodulet tilbage.



- 1 håndfladestøtte og tastaturmodul



- 1 håndfladestøtte og tastaturmodul

# Sådan genmonteres håndfladestøtten og tastaturmodulet

---



**ADVARSEL:** Læs sikkerhedsinformationen der fulgte med din computer, inden du begynder at arbejde på computerens indvendige dele. Følg trinnene i, [Før du begynder at arbejde på computerens indvendige dele](#). Efter du har arbejdet inde i computeren, læs vejledningen i, [Efter arbejdet inde i din computer](#). For yderligere information om god praksis for sikkerhed se hjemmesiden, Regulatory Compliance på [www.dell.com/regulatory\\_compliance](http://www.dell.com/regulatory_compliance).

## Procedure

Placer håndfladestøtten og tastaturmodulet på en flad overflade med tastaturet vendende nedad.

## Efterfølgende forudsætninger

- 1 Genmonter [systemkortet](#).
- 2 Genmonter [strømadapterporten](#).
- 3 Genmonter [skærmmodulet](#).
- 4 Genmonter [berøringspladen](#).
- 5 Genmonter [højtalerne](#).
- 6 Genmonter [I/O-kortet](#).
- 7 Følg proceduren fra trin 4 til trin 8 i "[Genmontering af harddisken](#)".
- 8 Genmonter [batteriet](#).
- 9 Genmonter [bunddækslet](#).



# Fjernelse af skærmens bagdæksel og antennemodulet

---



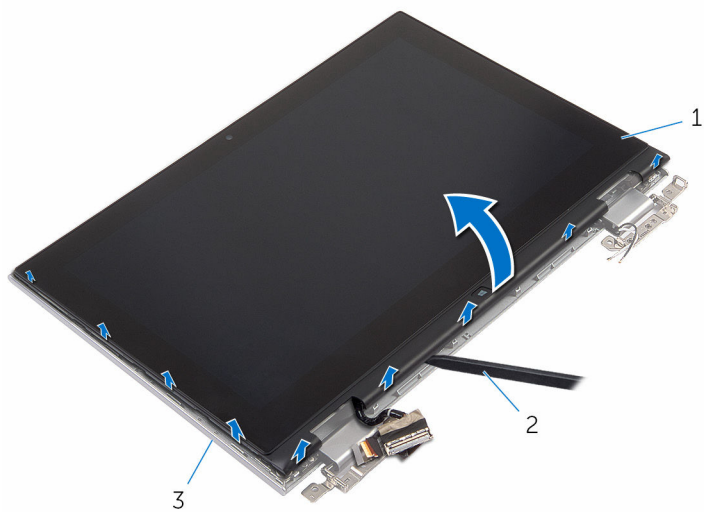
**ADVARSEL:** Læs sikkerhedsinformationen der fulgte med din computer, inden du begynder at arbejde på computerens indvendige dele. Følg trinnene i, [Før du begynder at arbejde på computerens indvendige dele](#). Efter du har arbejdet inde i computeren, læs vejledningen i, [Efter arbejdet inde i din computer](#). For yderligere information om god praksis for sikkerhed se hjemmesiden, Regulatory Compliance på [www.dell.com/regulatory\\_compliance](http://www.dell.com/regulatory_compliance).

## Forudsætninger

- 1 Fjern [bunddækslet](#).
- 2 Fjern [batteriet](#).
- 3 Fjern [skærmmodulet](#).

## Procedure

Brug en plastikpen til at lirke skærmpanelmodulet af skærmens bagdæksel og antennemodulet.



1 skærmpanelmodul

2 Plastikpen

3 skærmens bagdæksel og  
antennemodul

# Genmontering af skærmens bagdæksel og antennemodulet

---



**ADVARSEL:** Læs sikkerhedsinformationen der fulgte med din computer, inden du begynder at arbejde på computerens indvendige dele. Følg trinnene i, [Før du begynder at arbejde på computerens indvendige dele](#). Efter du har arbejdet inde i computeren, læs vejledningen i, [Efter arbejdet inde i din computer](#). For yderligere information om god praksis for sikkerhed se hjemmesiden, Regulatory Compliance på [www.dell.com/regulatory\\_compliance](http://www.dell.com/regulatory_compliance).

## Procedure

Juster skærmpanelmodulet ind med skærmens bagdæksel og antennemodulet og klik forsigtigt skærmens bagdæksel og antennemodulet på plads.

## Efterfølgende forudsætninger

- 1 Genmonter [skærmmodulet](#).
- 2 Genmonter [batteriet](#).
- 3 Genmonter [bunddækslet](#).

# Sådan fjernes skærmhængslerne

---



**ADVARSEL:** Læs sikkerhedsinformationen der fulgte med din computer, inden du begynder at arbejde på computerens indvendige dele. Følg trinnene i, [Før du begynder at arbejde på computerens indvendige dele](#). Efter du har arbejdet inde i computeren, læs vejledningen i, [Efter arbejdet inde i din computer](#). For yderligere information om god praksis for sikkerhed se hjemmesiden, Regulatory Compliance på [www.dell.com/regulatory\\_compliance](http://www.dell.com/regulatory_compliance).

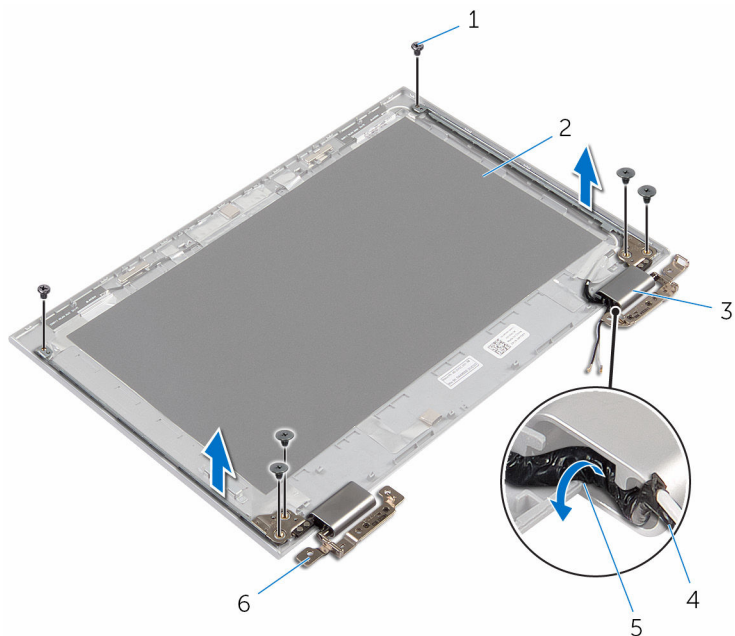
## Forudsætninger

- 1 Fjern [bunddækslet](#).
- 2 Fjern [batteriet](#).
- 3 Fjern [skærmmodul](#).
- 4 Fjern [skærmens bagdæksel og antennemodul](#).

## Procedure

- 1 Fjern antennekablerne fra kabelkanalen på hænseldækslet.
- 2 Fjern skruerne, der fastgør skærmhængslerne til skærmens bagdæksel og antennemodul.

3 Løft skærmhængslerne af skærmens bagdæksel og antennemodul.



1 skruer (6)

2 skærmens bagdæksel og antennemodul

3 dæksler til hængsel (2)

4 antennekabel

5 kabelkanaler

6 hængsler (2)

# Sådan genmonteres skærmhængslerne

---



**ADVARSEL:** Læs sikkerhedsinformationen der fulgte med din computer, inden du begynder at arbejde på computerens indvendige dele. Følg trinnene i, [Før du begynder at arbejde på computerens indvendige dele](#). Efter du har arbejdet inde i computeren, læs vejledningen i, [Efter arbejdet inde i din computer](#). For yderligere information om god praksis for sikkerhed se hjemmesiden, Regulatory Compliance på [www.dell.com/regulatory\\_compliance](http://www.dell.com/regulatory_compliance).

## Procedure


- 1 Flugt skærmhængslernes skruehuller med skruehullerne i skærmens bagdæksel og antennemodul.
- 2 Genmonter skrueerne, der fastgør skærmhængslerne til skærmens bagdæksel og antennemodulet.
- 3 Før antennekablerne igennem kabelkanalerne på hængseldækslet og fastgør dem på deres plads.

## Efterfølgende forudsætninger

- 1 Genmonter [skærmens bagdæksel og antennemodulet](#).
- 2 Genmonter [skærmmodulet](#).
- 3 Genmonter [batteriet](#).
- 4 Genmonter [bunddækslet](#).

# Sådan fjernes kameraet


---

 **ADVARSEL:** Læs sikkerhedsinformationen der fulgte med din computer, inden du begynder at arbejde på computerens indvendige dele. Følg trinnene i, [Før du begynder at arbejde på computerens indvendige dele](#). Efter du har arbejdet inde i computeren, læs vejledningen i, [Efter arbejdet inde i din computer](#). For yderligere information om god praksis for sikkerhed se hjemmesiden, Regulatory Compliance på [www.dell.com/regulatory\\_compliance](http://www.dell.com/regulatory_compliance).

## Forudsætninger

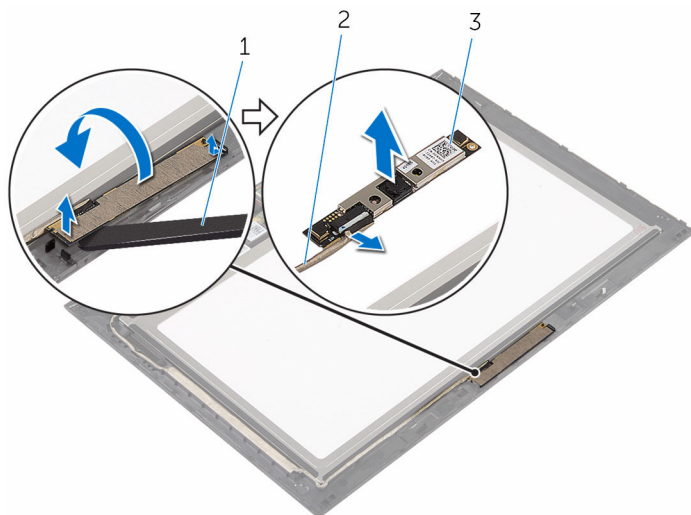
- 1 Fjern [bunddækslet](#).
- 2 Fjern [batteriet](#).
- 3 Fjern [skærmmodulet](#).
- 4 Fjern [skærmens bagdæksel og antennemodulet](#).

## Procedure

 **FORSIGTIG:** Anbring skærmpanelmodulet på en blød og ren overflade for at undgå at ridse skærmen.

- 1 Anbring skærmpanelmodulet med forsiden nedad på en flad overflade.
- 2 Brug en plastikpen til at lirke kameramodulet af skærmpanelmodulet.

**3** Vend kameraet om og frakobl kamerakablet fra kameramodul .



1 kamera

2 kamerakabel

3 Plastikpen



# Genplacering af kameraet

---



**ADVARSEL:** Læs sikkerhedsinformationen der fulgte med din computer, inden du begynder at arbejde på computerens indvendige dele. Følg trinnene i, [Før du begynder at arbejde på computerens indvendige dele](#). Efter du har arbejdet inde i computeren, læs vejledningen i, [Efter arbejdet inde i din computer](#). For yderligere information om god praksis for sikkerhed se hjemmesiden, Regulatory Compliance på [www.dell.com/regulatory\\_compliance](http://www.dell.com/regulatory_compliance).

## Procedure

- 1 Tilslut kamerakablet til kameramodulet.
- 2 Placer kameramodulet på skærmfacetten, ved hjælp af styremærkerne, og klik det på plads.

## Efterfølgende forudsætninger

- 1 Genmonter [skærmens bagdæksel og antennemodulet](#).
- 2 Genmonter [skærmmodulet](#).
- 3 Genmonter [batteriet](#).
- 4 Genmonter [bunddækslet](#).

# Sådan fjernes Windows-knappens kort

---



**ADVARSEL:** Læs sikkerhedsinformationen der fulgte med din computer, inden du begynder at arbejde på computerens indvendige dele. Følg trinnene i, [Før du begynder at arbejde på computerens indvendige dele](#). Efter du har arbejdet inde i computeren, læs vejledningen i, [Efter arbejdet inde i din computer](#). For yderligere information om god praksis for sikkerhed se hjemmesiden, Regulatory Compliance på [www.dell.com/regulatory\\_compliance](http://www.dell.com/regulatory_compliance).

## Forudsætninger

- 1 Fjern [bunddækslet](#).
- 2 Fjern [batteriet](#).
- 3 Fjern [skærmmodulet](#).
- 4 Fjern [skærmens bagdæksel og antennemodulet](#).

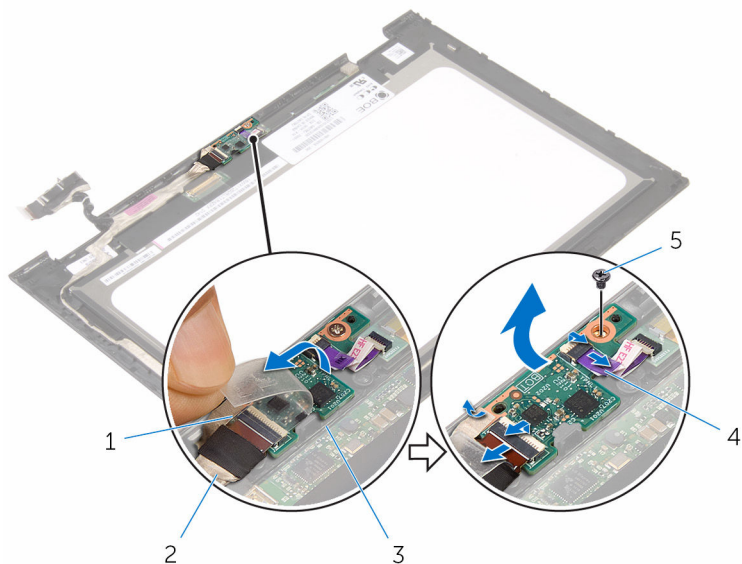
## Procedure



**FORSIGTIG:** Anbring skærmpanelmodulet på en blød og ren overflade for at undgå at ridse skærmen.

- 1 Anbring skærmpanelmodulet med forsiden nedad på en flad overflade.
- 2 Pil den selvløbende tape af for at få adgang til Windows-knapkortets kabel.
- 3 Løft stikkens låsetappe og frakobl Windows-knapkortets kabel og kablet til berøringspladen fra Windows-knapkortet.
- 4 Fjern skruen, der fastgør Windows-knapkortet til skærmfacetten.

5 Løft Windows-knapkortet af skærmfacetten.



1 selvklæbende tape

2 Windows-knapkortets kabel

3 Windows-knapkort

4 kabel til berøringskort

5 skrue

# Sådan genmonteres Windows-knappens kort

---



**ADVARSEL:** Læs sikkerhedsinformationen der fulgte med din computer, inden du begynder at arbejde på computerens indvendige dele. Følg trinnene i, [Før du begynder at arbejde på computerens indvendige dele](#). Efter du har arbejdet inde i computeren, læs vejledningen i, [Efter arbejdet inde i din computer](#). For yderligere information om god praksis for sikkerhed se hjemmesiden, Regulatory Compliance på [www.dell.com/regulatory\\_compliance](http://www.dell.com/regulatory_compliance).

## Procedure

- 1 Flugt skruetaket i Windows-knapkortet med skruetaket i skærmfacetten.
- 2 Genmonter skruen, der fastgør Windows-knapkortet til skærmfacetten.
- 3 Skub kablet til Windows-knapkortet og kablet til berøringspladen ind i deres stik på Windows-knapkortet og tryk ned på stiklåsene for at fastgøre kablet.
- 4 Påsæt den selvklæbende tape på stikket på Windows-knapkortet og fastgør kablet.
- 5 Vend skærmpanelmodulet om.

## Efterfølgende forudsætninger

- 1 Genmonter [skærmens bagdæksel og antennemodulet](#).
- 2 Genmonter [skærmmodulet](#).
- 3 Genmonter [batteriet](#).
- 4 Genmonter [bunddækslet](#).

# Sådan fjernes skærmkablet

---



**ADVARSEL:** Læs sikkerhedsinformationen der fulgte med din computer, inden du begynder at arbejde på computerens indvendige dele. Følg trinnene i, [Før du begynder at arbejde på computerens indvendige dele](#). Efter du har arbejdet inde i computeren, læs vejledningen i, [Efter arbejdet inde i din computer](#). For yderligere information om god praksis for sikkerhed se hjemmesiden, Regulatory Compliance på [www.dell.com/regulatory\\_compliance](http://www.dell.com/regulatory_compliance).

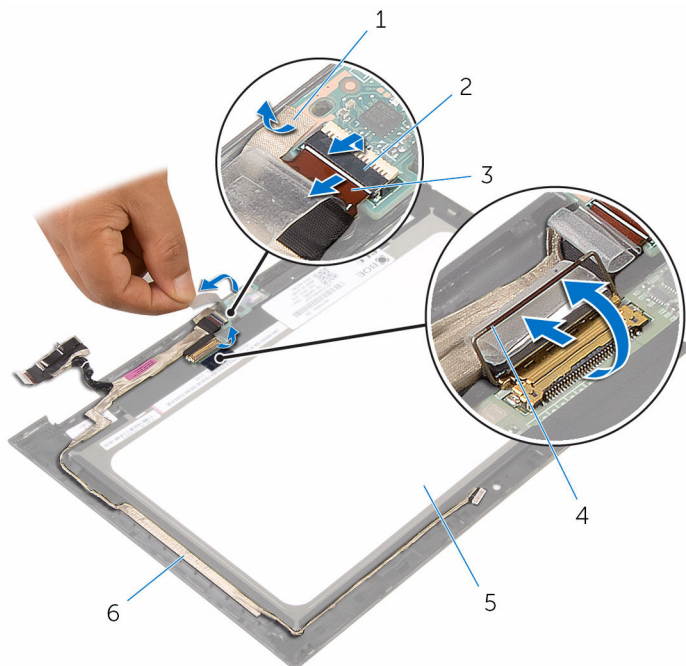
## Forudsætninger

- 1 Fjern [bunddækslet](#).
- 2 Fjern [batteriet](#).
- 3 Fjern [skærmmodulet](#).
- 4 Fjern [skærmens bagdæksel og antennemodulet](#).
- 5 Fjern [kameraet](#).

## Procedure

- 1 Pil den selvkøbende tape af for at få adgang til Windows-knapkortets kabel.
- 2 Løft stikkets låsetap og frakobl Windows-knapkortets kabel fra kortet.

- 3** Løft stikkets låsetap og frakobl skærmkablet fra berøringskortet.



1 selvklæbende tape

2 Windows-knapkortets  
kabels stiklås

3 Windows-knapkortets kabel

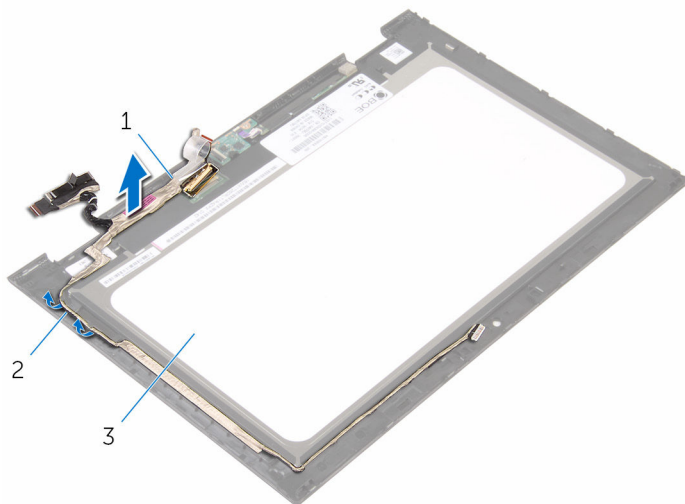
4 stiklås til skærmkablet

5 skærmpanel

6 skærmkabel

- 4** Bemærk skærmkablets føring, og fjern skærmkablet fra skærmpacettens kabelkanaler.

5 Løft skærmerkablet af skærmpacetten.



1 skærmerkabel

2 kabelkanaler

3 skærmpanel

# Genmontering af skærmkablet

---



**ADVARSEL:** Læs sikkerhedsinformationen der fulgte med din computer, inden du begynder at arbejde på computerens indvendige dele. Følg trinnene i, [Før du begynder at arbejde på computerens indvendige dele](#). Efter du har arbejdet inde i computeren, læs vejledningen i, [Efter arbejdet inde i din computer](#). For yderligere information om god praksis for sikkerhed se hjemmesiden, Regulatory Compliance på [www.dell.com/regulatory\\_compliance](http://www.dell.com/regulatory_compliance).

## Procedure

- 1 Før skærmkablet gennem kabelkanalerne på skærmfacetten og fastgør skærmkablet på skærmfacetten.
- 2 Skub skærmkablet ind i stikket på berøringskortet, og tryk ned på låsen for at fastgøre kablet.
- 3 Skub kablet til Windows-knapkortet ind i dets stik på kortet, og tryk ned på stikkets låsetap for at fastgøre kablet.
- 4 Fastgør den selvklæbende tape på Windows-knapkortets stik.

## Efterfølgende forudsætninger

- 1 Genmonter [kameraet](#).
- 2 Genmonter [skærmens bagdæksel og antennemodulet](#).
- 3 Genmonter [skærmmodulet](#).
- 4 Genmonter [batteriet](#).
- 5 Genmonter [bunddækslet](#).



# Sådan fjernes skærmpanelet

---



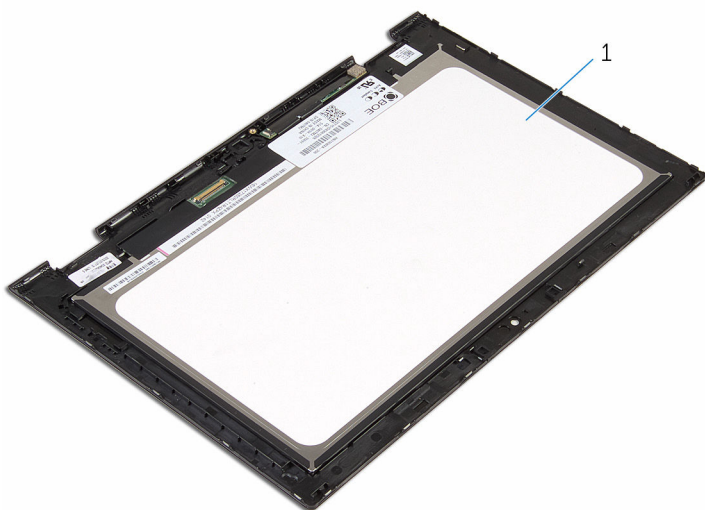
**ADVARSEL:** Læs sikkerhedsinformationen der fulgte med din computer, inden du begynder at arbejde på computerens indvendige dele. Følg trinnene i, [Før du begynder at arbejde på computerens indvendige dele](#). Efter du har arbejdet inde i computeren, læs vejledningen i, [Efter arbejdet inde i din computer](#). For yderligere information om god praksis for sikkerhed se hjemmesiden, Regulatory Compliance på [www.dell.com/regulatory\\_compliance](http://www.dell.com/regulatory_compliance).

## Forudsætninger

- 1 Fjern [bunddækslet](#).
- 2 Fjern [batteriet](#).
- 3 Fjern [skærmmodulet](#).
- 4 Fjern [skærmens bagdæksel og antennemodulet](#).
- 5 Fjern [kameraet](#).
- 6 Fjern [skærmkablet](#).

## Procedure

Efter udførelse af trinnene i forudsætningerne er der kun skærmpanelet tilbage.



1 skærmpanel

# Genmontering skærmpanelet

---



**ADVARSEL:** Læs sikkerhedsinformationen der fulgte med din computer, inden du begynder at arbejde på computerens indvendige dele. Følg trinnene i, [Før du begynder at arbejde på computerens indvendige dele](#). Efter du har arbejdet inde i computeren, læs vejledningen i, [Efter arbejdet inde i din computer](#). For yderligere information om god praksis for sikkerhed se hjemmesiden, Regulatory Compliance på [www.dell.com/regulatory\\_compliance](http://www.dell.com/regulatory_compliance).

## Procedure

Placer skærmpanelet på en ren plan overflade.

## Efterfølgende forudsætninger

- 1 Genmonter [skærmkablet](#).
- 2 Genmonter [kameraet](#).
- 3 Genmonter [skærmens bagdæksel og antennemodulet](#).
- 4 Genmonter [skærmmodulet](#).
- 5 Genmonter [batteriet](#).
- 6 Genmonter [bunddækslet](#).

# Sådan opdateres BIOS'en

---

Du skal muligvis opdatere BIOS, når der er en opdatering tilgængelig, eller når du genmonterer systemkortet. Opdatering af BIOS:

- 1 Tænd for computeren.
- 2 Gå til [www.dell.com/support](http://www.dell.com/support).
- 3 Klik på **Product Support**, indtast din computers servicemærke og klik på **Submit** (Send).



**BEMÆRK:** Hvis du ikke har servicemærket, brug autodetekteringsfunktionen eller gennemse din computermodel manuelt.

- 4 Klik på **Drivers & downloads** (Drivere og overførster).
- 5 Vælg det operativsystem der er installeret på din computer.
- 6 Rul ned gennem siden og udvid **BIOS**.
- 7 Klik på **Hent fil** for at hente den seneste BIOS-version til computeren.
- 8 Gem filen, og når overførslen er fuldført, naviger til mappen, hvor du gemte BIOS-opdateringsfilen.
- 9 Dobbeltklik på BIOS-opdateringsfilens ikon og følg vejledningen på skærmen.

# Rekvirere hjælp og kontakte Dell

---

## Selv-hjælpsressourcer

Du kan få oplysninger og hjælp til Dell-produkter og services ved at bruge disse selv-hjælpsressourcer:

Information om Dells produkter og services

[www.dell.com](http://www.dell.com)

Windows 8.1 og Windows 10

Dell Help & Support app



Windows 10:

Kom i gang-app



Windows 8,1:

Hjælp + Tips-app



Åbner hjælp i Windows 8, Windows 8.1, og Windows 10

I Windows-søgning, skriv **Hjælp og support**, og tryk på **Enter**.

Åbner hjælp i Windows 7

Klik på **Start** → **Hjælp og support**.

Online-hjælp til operativsystem

[www.dell.com/support/windows](http://www.dell.com/support/windows)

[www.dell.com/support/linux](http://www.dell.com/support/linux)

[www.dell.com/support](http://www.dell.com/support)

Fejlfindingsinformation, brugermanualer, installationsvejledning, produktspecifikationer, teknisk hjælpe-blogs, drivere, software-opdateringer, osv.

Lær dit operativsystem at kende, installation og brug af din computer,

Se *Me and My Dell* (Mig og mit Dell) på [www.dell.com/support/manuals](http://www.dell.com/support/manuals).

sikkerhedskopiering af data,  
diagnosticering, osv.

## Kontakt Dell

For at kontakte Dells salg, Dells tekniske support, eller Dells kundeservice se **[www.dell.com/contactdell](http://www.dell.com/contactdell)**.



**BEMÆRK:** Tilgængeligheden varierer for de enkelte lande og produkter, og nogle services findes muligvis ikke i dit land.



**BEMÆRK:** Hvis ikke du har en aktiv internetforbindelse, kan du finde kontaktinformation på din faktura, pakkens mærkat eller Dells produktkatalog.